

ELS DIBUIXOS I EL DIETARI D'UN REQUETÈ VIGATÀ DURANT LA DARRERA GUERRA CIVIL. DIETARI DE SALVADOR PUNTÍ I PUNTÍ (1937-1939)*

XAVIER CATEURA I VALLS

xcateura@josoc.cat

*The drawings and diary of a militia man from Vic during the Civil War.
Diary of Salvador Puntí i Puntí (1937-1939)*

Transcrivim i anotem un dietari de guerra ben singular, el que va escriure l'artista vigatà Salvador Puntí i Puntí durant el temps que va estar al front, després de fugir de la seva ciutat, primer com a requetè del Terç de Ntra. Sra. de Montserrat i més tard a la Divisió dels *Flechas Verdes*. A banda de les seves impressions sobre els escenaris de la guerra, Puntí va dibuixar a la ploma, en circumstàncies ben difícils, edificis històrics i escenes del front dels llocs per on va passar. Així mateix transcrivim algunes cartes que va adreçar al també vigatà Gaspar Puigneró i Bofill.

Paraules clau: Guerra Civil 1936-1939, Terç de la Mare de Déu de Montserrat, Vic, dibuixos del front.

We transcribe and make notes of a unique war diary, produced by the Vic artist Salvador Puntí i Puntí during the time he was at the front, after fleeing from his city, first as a militia man in the Ntra. Sra. de Montserrat regiment and later in the Green Arrow Division. Apart from his impressions about the war scenarios, Puntí drew ink illustrations, in very difficult circumstances, of historic buildings and scenes from the front of the places he passed through. We also transcribe some letters that Puntí wrote to Gaspar Puigneró i Bofill, also from Vic.

Keywords: Civil War 1936-1939, Mare de Déu de Montserrat Regiment, Vic, drawing of the front.

Data de recepció: 26/9/2015. Data d'acceptació: 28/11/2015.

La història està feta d'allò que uns voldrien oblidar i allò que uns altres no poden oblidar
P. Vilar.

Introducció

Diuen que la ploma pot ser una arma, però en una guerra les que s'imposen no són les que escriuen sinó les que maten.

Aquest, però, no és pas el cas del vigatà Salvador Puntí i Puntí, que durant els mesos que va ser al front de guerra no va abandonar mai la seva inseparable ploma estilogràfica. Amb ella, ens va llegir uns dibuixos bàsicament fets durant el seu pas per terres d'Aragó i de Castella, en unes condicions ben difícils, que ara constitueixen un interessant testimoni d'aquell temps.

El dia 28 d'octubre de 1937, amb vint-i-set anys, va marxar de casa seva, deixant la seva esposa i el seu primer fill, de pocs mesos, per travessar a peu els Pirineus, junt amb d'altres fugitius del Vic revolucionari, i anar, des de territori francès, a l'Espanya dels «seus».

* Tots els dibuixos i esbossos són propietat de la família Puntí i Costa.

Salvador Puntí, però, com a bon dibuixant que era, no es va oblidar pas de la ploma; és més, va tenir prou cura durant tota l'estada al front de portar-la sempre a la butxaca i procurar que la tinta no li manqués.

Anar a la guerra i dibuixar els llocs per on passava és una mostra del que suposava per a ell l'esperit artístic, en unes circumstàncies on el més important sembla que hauria de ser la preocupació per salvar la vida. En Puntí, però, va retratar amb el seu inconfusible estil, amb uns apunts ràpids i intuïtius del natural, els llocs per on transitava durant els sovintejats trasllats de la 1a Companyia del Terç de la Mare de Déu de Montserrat, a la qual es va allistar voluntàriament, com tants fugitius catalans, només travessar la frontera a Irun.

Durant els mesos que va estar per terres de l'Espanya conquerida pels militars insurgents, va dibuixar el que més l'interessava, els edificis i les obres d'art d'uns llocs que, segurament, si no hagués estat per la guerra, els seus ulls no haurien vist mai.

Del total de la cinquantena de dibuixos fets durant la guerra, només cinc ho són d'escenes del front. Així, Puntí, que sentia passió per l'art, ens deixa veure les seves preferències, sobretot pels edificis —esglésies i monuments—, pels paisatges i pobles, i per algunes escenes costumistes de la gent d'aquells indrets —filadores, trepitjadors de raïms—, etc. Fins i tot, estant a Riaza, un poble de la província de Segòvia, va voler fer un dibuix de memòria sobre la seva ciutat que va titular «Recordant ma terra».

Cal tenir en compte que quan el 1937 marxà de Vic per travessar la frontera ja portava molts anys dedicat a l'art, concretament des de 1923, catorze anys d'aprenentatge i d'ofici.

Examinant aquests dibuixos podem veure quin gran dibuixant era, amb quina traça capta perfectament, amb mitjans ben pobres i sense cap esbós previ, l'essència del que li crida l'atenció com a artista que és. Tots aquests dibuixos, fets amb la ploma, utilitzant un dit mullat amb saliva per aconseguir les ombres, i algun d'acolorit, són datats del novembre de 1937 al desembre de 1938, i fets en uns fulls de paper de molt poca qualitat d'un bloc, de 14 x 11 cm. Aquests dibuixos, creats en unes circumstàncies tan complicades, es presenten en els fulls de l'anvers del bloc, mentre que al revers hi ha les anotacions del dietari, de la qual cosa en resulta una combinació ben singular i que ben poques vegades es dona en un dietari fet mentre s'és al front durant la Guerra Civil de 1936-1939.

Perquè la ploma, a banda d'utilitzar-la per dibuixar, a en Puntí també li va servir per narrar el seu anar i venir —a peu, en camió o en tren— pel front de guerra. I és en aquesta mateixa llibreta on va anar anotant les seves impressions sobre els llocs, els edificis, la gent, els costums, ultra comentaris de com anava la guerra des de la seva òptica de soldat del bàndol de l'anomenat exèrcit nacional, i de catòlic practicant, des del dia 28 d'octubre de 1937 fins al juliol de 1938, en què fou ferit per una bala al front de Vilalba dels Arcs, lloc on van morir un gran nombre de requetès catalans.



Recordant ma terra, juny 1938.

Pràcticament tota la crònica està escrita en castellà, l'idioma oficial de la zona franquista, excepte uns dies en què ho va fer en català, fet que ens permet veure com en la seva llengua materna s'hi sent molt més còmode, i com les descripcions són més genuïnes, si ho comparem amb el vocabulari castellà que utilitza en la resta del dietari.

En uns fulls també hi va apuntar la lletra d'uns quants himnes que solien cantar els soldats de l'exèrcit franquista, com l'«Himno Nacional», l'«Himno de Falange Española», l'«Himno de la Legión» o «El novio de la muerte». Uns himnes que, entre d'altres, també hem trobat anotats en altres dietaris de combatents «nacionals».

Quan estava destacat al front d'Extremadura, aquell bloc amb els dibuixos i les anotacions sobre la guerra i l'art que anava descobrint el va lliurar a un capellà català que va trobar a Càceres, per tal que el guardés mentre ell seguia sota les ordres dels comandaments del Terç de Montserrat per diferents fronts. Abans, però, va anotar en un full aquestes paraules: «*Album recuerdo del requeté Salvador Puntí Puntí. Tercio Catalán de Ntra. Sra. de Montserrat. Para entregar a María Costa Durán. Calle Ciudad, 10, 3er. Vich. Barcelona*», ja que volia assegurar-se que, en cas de ser mort, el dietari arribés a mans de la seva esposa.

1 Diario de Salvador Puntí Puntí
a la noche del 27 de octubre de 1937
Después de abandonar los seres mas apreciados
de la tierra, emprendimos junto con mi
primo el camino hacia la libertad marchando
hacia el N.O. de la plana de Vich, acompañados
por el primer guía, en ruta hacia Alpens,
al ascender la sierra de St Bartolomé
del gran después de haber dejado la carre-
tera a los 50. m sobre su nivel, ~~se~~ una
camioneta de guardias de asalto se paro
junto a nosotros. Por prudencia nos es-
condimos detras de unas matas; el coche paro
debajo de nosotros i apagando las luces bajo
un guardia que sin decir palabra alguna dispa-
ró su pistola, subiendo la bala encima nuestra
cabeza, después emprendieron otra vez la marcha
i nosotros al cabo de un rato tambien emprendimos
de nuevo nuestro camino.

Primer full del dietari de Salvador Puntí (AFPC).

Un cop acabada la guerra, i després de no poques triflagues i viatges, va poder localitzar, en terres gironines, aquell mossèn català i recuperar el seu preuat quadern, al qual va afegir-hi, el 24 de setembre del 1942, unes darreres notes on exposa, de forma molt breu, el seu pas per diferents hospitals —Batea, Saragossa i Calataiud— després de ser ferit, així com els seus darrers destins per les zones on es lliuraven els últims combats. És allà on explica que el desembre de 1938 va ser traslladat del Terç de Montserrat a la Divisió mixta italoespanyola dels «Flechas Verdes» —amb els quals participà en l'ofensiva final sobre Catalunya— a la qual s'incorporà al poble d'Alfántega, a la província d'Osca, com a responsable del magatzem de queviures de la Divisió.

Per a la publicació d'aquest dietari s'han respectat el vocabulari i la sintaxi de l'original, corregint només l'ortografia d'algunes paraules i d'algun topònim, afegint-t'hi tan sols unes notes a peu de pàgina en aquells casos en què ens ha semblat necessari.

En un annex al final del dietari hem inclòs la carta que un grup de requetès vigatans va adreçar a l'alcalde de la seva ciutat, sol·licitant-li que intercedís davant el seu comandament per tal de poder ser a Vic durant la festa major per rebre la condecoració que l'Ajuntament els concedia com a excombatents.

I en un altre annex hem relacionat alguns títols de llibres que Puntí va il·lustrar.

Salvador Puntí i Puntí

Fill d'una família amb creences religioses ben arrelades, Salvador Puntí i Puntí va néixer a Barcelona el 15 de febrer de 1909, on el seu pare, Pere Puntí i Terra,¹ que era escultor i mestre de dibuix, va anar a viure quan tenia uns vint anys, i on va romandre uns set o vuit anys mentre hi estudiava i hi treballava. L'any 1909, Pere Puntí s'havia casat, a Vic, amb la seva cosina, Rosa Puntí i Baladas.²

Al cap d'uns quatre anys de viure a Barcelona, la família va tornar a Vic, instal·lant-se al carrer Ciutat número 10, que més tard seria la plaça de Sant Felip, on en

1. Pere Puntí i Terra (Vic, 1881-1962). Al cap de poc de néixer, a Vic, els pares d'en Pere, Salvador Puntí i Padrís (Vic, 1857 - Gurb, 1917), nascut a l'horta de Can Rocafiguera, avui rambla de l'Hospital, i Maria Terra i Sala (Oristà, 1859 - Gurb, 1909), es van traslladar a viure a L'Esperança, un mas dins el terme de Gurb. Aquell matrimoni va tenir nou fills. De 1902 a 1912 va treballar i estudiar a Barcelona, formant-se durant cinc anys a l'Escola de Belles Arts. Un cop casat amb Rosa Puntí Baladas, el 1913 la família es va establir al carrer de Sant Hipòlit (més tard carrer de Sant Miquel dels Sants), de Vic, i al cap de cinc anys es traslladà al carrer Ciutat, a la casa Balmes, avui plaça de Sant Felip, on a banda de l'habitatge hi tenia el taller. El 1922 entrà com a professor auxiliar a l'Escola Municipal de Dibuix on anys més tard, de 1928 a 1953, fou el director, excepte en el període de la Guerra Civil de 1936-1939. L'any 1945 va fundar, junt amb el Dr. Eduard Junyent, l'Agrupació d'Artistes Vigatans. Fer una relació de les obres nascudes de les seves mans seria massa llarg i això fugí del tema d'aquest treball. Va morir a la seva ciutat als vuitanta-un anys. Sobre la seva personalitat i obra, vegeu: JUNYENT I SUBIRÀ, Eduard. «Pere Puntí Terra». *Ausa* [Vic], núm. 41 (1962), p. 275-276. També, GUDIOL I RICART, Josep. «En Pere Puntí Terra, artista de Vic». *Ausa* [Vic], núm. 42 (1962), p. 299-304.

2. Rosa Puntí i Baladas (Vic, 1882-1969). El 1912 va néixer, també a Barcelona, el segon fill del matrimoni, una nena que van batejar amb el nom de Maria. El 1914 va néixer, ja a Vic, una altra nena, la Carme, a la qual seguirien el 1921 la Núria i el 1925 la Montserrat.

Salvador, el seu fill gran, va treballar, a més de fer d'aprenent al taller d'escultura d'Agustí Potellas.³

Quan va tenir catorze anys en Salvador va estudiar dibuix a l'Escola Municipal de Dibuix de Vic, on Pere Puntí era director i professor, i on va coincidir amb Lluçà Costa.⁴ També va formar-se a Barcelona, al Centre Artístic Sant Lluç i a Llotja. Si el pare era escultor, en Salvador, que també va fer escultura amb ell, es pot dir que va ser més dibuixant que tallista. Cal destacar, però, la gran importància que va tenir el seu progenitor per a la seva vocació artística.

En el pròleg del llibre *El Cabrerès*, Joan Lladó,⁵ entre d'altres elogis, el gener de 1933 escrivia: «D'artista joveníssim el qualificava un crític temps enrere, quan féu a la Sala Bigas de Vic una exposició de dibuixos, que constituïa, segons un altre crític, una de les belles col·leccions que havien passat per aquella sala. El dibuixant Puntí s'és situat en un nivell positiu, i dotat d'una dosi notable de visió de les coses vives, i educat dintre la llibertat d'intuïció, ha sabut fer tots els seus estudis espontanis i plens de vida, sense que mai aquesta sigui ofegada per la tècnica, arribant a un punt de maduresa i a fer-se una personalitat artística, cada dia més alliberadora, influïda, si es vol, pel dibuixant insigne que és en Junceda, mes amb caràcter propi. Els seus dibuixos són sobretot agradables per la claredat i serenitat amb què utilitza els models, tendint, tant els paisatges com les figures, a la síntesi de la línia, i expressant gràficament i perfecta cada cosa».⁶

Salvador Puntí es va casar, el 1935, a l'església de Sant Domènec, de Vic, amb Maria Costa i Duran,⁷ amb qui va tenir set fills: Pere, Dolors, Ramon, Josep, Salvador, Àngel i Montserrat, tots nascuts a Vic i continuadors, alguns d'ells, de la vocació del pare i de l'avi.

El 1936 tots vivien a la casa Balmes, a la plaça de Sant Felip, número 10, on també va residir per un temps Ramon Puntí i Padrissa.⁸ Aquella casa va ser: «viuenda i taller de Pere Puntí i Terra des de 1918 fins a la seva mort, el 1962. El taller, a dalt de tot, per la part del darrera, era un magnífic observatori que dominava els carrers de l'Escola, de Sant Miquel i la catedral. A l'horitzó, el Montseny, el pla de la Calma i tots els turons de Malla».⁹

En aquella casa durant la guerra s'hi celebraven misses, a les quals assistien alguns veïns. Al magatzem, a les golfes de la casa, hi havia amagades tot d'escultures, la major part obres religioses que, inexplicablement, es van salvar. En canvi

3. Agustí Potellas i Escayola (Vic, 1870-1913).

4. Lluçà Costa i Bosch (Vic, 1883-1942). Va ser un reconegut pintor i dibuixant.

5. Joan Lladó i Oller (Igualada, 1882 - Sant Martí de Riudeperes, 1936). Prevere ordenat el 1904. Va ser canonge magistral de la catedral de Vic. Va ser assassinat durant la Guerra Civil.

6. SOLÀ I MORETA, Fortià. *El Cabrerès*. 2a. ed. Barcelona, 1933, p. 15-16.

7. Maria Costa i Duran (Vic, 1911-2008). Els seus pares eren del Mas Blanc, de la Guixa.

8. Ramon Puntí i Padrissa (Vic, 1860 - Poblenou, 1938), que era fuster i ebenista, vivia al carrer de l'Amistat, del Poblenou. Va ser allà, a casa del seu oncle, on va viure Pere Puntí i Terra, que s'havia desplaçat a Barcelona per treballar i estudiar. En aquella casa va conèixer Rosa Puntí i Baladas, cosina seva, amb qui més tard es casaria.

9. PUNTÍ I COSTA, Àngel. Exemplant mecanografiat, adreçat als familiars, fet en ocasió del cinquantenari de la mort de Pere Puntí i Terra. Vic, setembre del 2012.



Salvador Puntí i Puntí (AFPC).

les escultures del pare que eren a les esglésies o als carrers van ser destruïdes els primers dies de l'esclat revolucionari, i les que tenien els particulars, llançades a la plaça Major. Per això després de la guerra el taller de la família va tenir molta feina, ja que les esglésies, capelles i particulars van voler tornar a tenir unes imatges que substituïssin les que havien estat destruïdes.

Al pis de la casa dels Puntí va haver-hi un capellà amagat a les golfes, un tal mossèn Andreu, del qual la família desconeix el cognom. I és que la seva, com hem apuntat, era una nissaga molt catòlica, que tenia diversos membres religiosos. Per un costat una tia monja de les germanetes dels pobres i una altra monja ado-

ratriu. I per una altra branca familiar, una monja felipnèria dels Saits de Vic, una religiosa paüla i dues monges adoratrius.¹⁰

No és d'estranyar, doncs, que, com a persona religiosa, a més d'escultor de moltes obres pietoses i per tant considerat de dretes, el 1937 Pere Puntí fos expulsat de la direcció de l'Escola de Dibuix Municipal de Vic i empresonat, primer al preventori de Vic i més tard a la presó Model de Barcelona, durant uns mesos.

A la mort del pare, el 1962, en Salvador, junt amb en Pere, el seu fill gran, van continuar amb l'activitat artística del taller sobretot fent escultura, fins a l'any 2010, en què Pere Puntí i Costa va morir a Collsuspina en un desafortunat accident de caça, mentre buscava bolets, fet que va provocar el tancament definitiu del taller dels Puntí que durant quasi un segle havia tingut una gran presència a Vic i a la comarca d'Osona.

Fugint de Vic

Salvador Puntí era de la lleva de l'any 1930, però abans que el cridessin a files per lluitar al costat dels defensors de la República, ideals que no compartia, va marxar de la Ciutat dels Sants per anar al costat dels que lluitaven per una causa que considerava la seva, malgrat que al cap d'uns anys, en la dura postguerra, veies com aquella realitat no era la somniada i la seva llengua era menyspreada i perseguida.

Veient com anaven les coses a la seva ciutat amb la revolució que havia començat després de la insurrecció d'uns militars contra el govern legítim de la República, i després de presenciar com cremaven les esglésies, destruïen les imatges religioses i es matava a capellans i a monges, es va decidir a anar a lluitar contra els «sense Déu» i contra aquells que, segons ell, havien trencat «l'ordre de tota la vida».

El 30 de setembre de 1936, el bisbe de Salamanca, que aleshores era el català Enric Pla i Deniel, va publicar una Pastoral, titulada «Las dos ciudades», on el prelat es pregunta: «¿Cómo se explica que a pesar del Canon 141 (que prescribe a los clérigos que no presten apoyo de modo alguno a las guerras intestinas y a las perturbaciones de orden público) hayan apoyado el actual Alzamiento los preladados españoles, y el mismo romano Pontífice haya bendecido a los que luchan en uno de los dos bandos?» —i el qui acabada la guerra serà nomenat cardenal, contesta—: «La explicación plenísima nos la da el carácter de la lucha actual, que convierte a España en espectáculo para el mundo entero. Reviste, sí, la forma externa de una guerra civil, pero en realidad es una Cruzada. Fue una sublevación, pero no para perturbar, sino para restablecer el orden».¹¹

10. Dolors Puntí i Terra (Vic, 1886 - Santiago de Xile, 1962), monja de les Germanetes dels Pobres. Manuela Puntí i Terra, religiosa adoratriu del convent de les Sagamentàries de Vic i que durant la guerra va poder marxar a Roma, on va morir. Montserrat Puntí i Puntí, monja adoratriu també del convent de les Sagamentàries de Vic. Carme Puntí i Puntí, religiosa dels Saits de Vic. Núria Puntí i Puntí, filla de caritat de Sant Vicenç de Paül.

11. PLA I DENIEL, Enric. «Pòrtic». A: *Así eran nuestros muertos*. Barcelona: Editorial Casulleras, 1965.



Salvador Puntí amb la seva esposa i el primer fill. Vic, 1937 (AFPC).

Recordem, també, que l'1 de juliol de 1937 els bisbes espanyols van signar una carta col·lectiva recolzant l'alçament militar contra el govern de la República i a favor del general Franco. Cal dir, en honor a la veritat, que va haver-hi algunes honoroses excepcions, com la de l'arquebisbe de Tarragona Francesc Vidal i Barquer.

Indubtablement tots els fets que se succeïren a partir del dimarts 21 de juliol a Vic, destrucció d'esglésies, convents, imatges i art religiós, assassinats de capellans i de gent de dretes, així com una possible crida de la seva lleva per anar al front a lluitar al costat dels causants de tots aquells fets, deurien influir d'allò més en una persona com ell a prendre la determinació de fugir de la seva ciutat. Però potser el fet que va acabar de fer-lo decidir a buscar una expedició que passés els Pirineus per arribar a França, i des d'allà anar a l'Espanya blanca, va ser la detenció del seu pare.

Sigui com sigui, va fugir de Vic¹² i en arribar a Irun en Puntí i altres fugitius que van marxar amb ell van trobar uns catalans que havien sortit de Catalunya feia temps i que s'estaven a la frontera esperant els pròfugs que arribaven del nostre país. Eren requetès del Terç de la Mare de Déu de Montserrat, que l'animaren a ell i als altres a apuntar-s'hi, com van fer molts catalans escapats de la zona roja. Si bé gairebé sempre s'ha qualificat com a «roja» la zona fidel a la República,

12. Vegeu en el dietari el detall d'aquesta fugida de la zona republicana.

convé precisar que dins d'aquesta hi havia també altres tendències polítiques, com explica Teresa Llach: «Cal dir que si roja s'identifica amb comunista no es pot dir que els republicans globalment fossin comunistes».¹³

El Terç de Montserrat, creat el setembre de 1936, que tenia la seva caserna a Saragossa, va arribar a tenir fins a quatre companyies de fusellers, una de metraladores i unes seccions de morters i transmissions, arribant a comptabilitzar uns dos mil combatents. La majoria dels seus membres provenien d'organitzacions catòliques i era habitual que durant les estones de calma que tenien al front, els actes religiosos, les oracions, el cant del «Virolai» i les xerrades d'algun capellà fossin una pràctica sovintejada.¹⁴

El mateix Puntí explica que durant un descans, mentre la seva companyia es trobava a Riaza, un poble de la província de Segòvia, va tenir lloc a l'església parroquial una sèrie de conferències que un capellà va fer als soldats per explicar-los què era l'Acció Catòlica d'Espanya, com hi havien de participar i quin comportament, com a bons catòlics, havien de tenir en tornar als seus pobles, un cop guanyada la guerra, per tal de donar exemple als seus veïns. Puntí, que només hi va poder assistir tres dies, apunta en el seu dietari uns quants punts, o consells, d'aquell capellà, com per exemple: «*La obligación de al llegar a [la] retaguardia de exigir al pueblo sin distinción de clases, su modificación en sus costumbres, sobre todo en el lujo femenino, negando incluso la palabra a esta gente que con capa de cristiana son la vergüenza de nuestra religión*».¹⁵

El 25 de novembre de 1937, quan s'incorpora a la seva Companyia, el Terç està destacat a Torres de Berrellén, un poble prop de Saragossa, on fan instrucció militar, i es quedà allà fins a finals de gener de 1938, temps que va aprofitar per visitar les localitats d'Alagón, Utebo i alguna altra. En abandonar Torres de Berrellén, el Terç català es va traslladar a la província de Guadalajara, passant per les poblacions de Casetas, Grisén, Calataiud, Alhama d'Aragó, Santa Maria de Huerta, Arcos de Jalón, a la província de Sòria, Mazarete, a la província de Guadalajara, Villa Ciruelos, on va continuar la instrucció militar, Huertahernando i Mirabueno, on el Terç descansà una setmana, continuant després el viatge, uns dos-cents quilòmetres, fins a Riaza, a la província de Segòvia, passant per Sigüenza, Estebanuela, Gomeznarro i de nou a Riaza, poble on el Terç descansà durant unes setmanes.

Els trasllats del Terç no s'aturen, ja que depenen de les ofensives de l'exèrcit, i anà cap a Torre Caballeros, Segòvia, Aldeavieja, Muñana, Àvila, Mingorria fins a San Esteban de los Patos, encara dins la província d'Àvila. Aquí, a San Esteban, l'1 de juliol de 1938, hi van confluïr diverses unitats, i a banda del Terç de la Mare de Déu de Montserrat hi havia falangistes i la 74a Divisió, en total uns mil soldats que es dedicaren a fer maniobres de cara a una nova ofensiva, aquest cop a Extre-

13. LLACH I GALILEA, M. Teresa. *Dolors Mascaró i Calderó. Una educadora excepcional*. Barcelona: Ed. Claret, 2013, p. 72.

14. Altres terços de requetès, descendents dels antics carlins, van lluitar al costat de l'exèrcit del general Franco. Segurament els requetès més coneguts, fora de casa nostra, són els de Navarra, però també n'hi va haver de bascos, aragonesos, castellans, etc. El seu lema era «Déu, Pàtria, Rei i Furs», i el seu himne és l'«Oriamendi».

15. Vegeu el dia 19 de juny de 1937.

madura, on es van dirigir el 15 de juliol, arribant fins a Villanueva de la Serena, prop de Don Benito, ja dins la província de Badajoz. Estant en aquelles terres va arribar l'ordre que el Terç marxés immediatament cap a l'Ebre, dirigint-se a Bot i d'allà a Vilalba dels Arcs, a primera línia de foc, on Puntí, com hem dit, va ser ferit en un peu.

Fet i fet, Puntí, que pertanyia a la la Companyia del Terç català, on arribaria a ser ascendit a caporal, va estar en campanya per diversos fronts des de mitjan de novembre de 1937 fins al seu llicenciament definitiu, el 25 de maig de 1939, quan podrà tornar a Vic que havia estat ocupada pels franquistes l'1 de febrer. Com van fer molts excombatents de la Guerra Civil, tampoc ell no va voler parlar mai de quan va estar a la guerra. Però ens va deixar aquest dietari i uns extraordinaris dibuixos de la seva peripècia vital en un dels moments més tràgics de la nostra història.

Un cop acabada la guerra, va ser professor de dibuix al col·legi Sant Miquel, al Pare Coll, al Sagrat Cor i en altres centres de Vic. També feia classes particulars, a casa seva. Va col·laborar en nombroses publicacions i va il·lustrar diversos llibres.¹⁶ Però la seva activitat professional va ser bàsicament com a escultor, una feina a la qual dedicava unes vuit hores diàries i que li va servir per tirar endavant la família, composta per onze membres.

Va dibuixar amb ploma, amb tinta xinesa i amb llapis, i alguns d'aquests dibuixos després els acoloria; més tard també va fer aquarel·les i va oferir diverses exposicions a la seva ciutat com a paisatgista per molts racons de la Plana.

Salvador Puntí va morir a Vic el 17 d'octubre de 1970, al seu taller, mentre feia una escultura. Tenia seixanta-un anys.

El dietari el van trobar els seus fills quan el pare ja era mort. Era en un armari, on hi havia els llibres de les aventures d'en Massagran i altres contes de Folch i Torres, amb els quals algun d'ells havia après català.

Ara, aquests dibuixos i aquest dietari, testimonis vius de la nostra darrera guerra civil, fets amb la ploma del vigatà Salvador Puntí i Puntí, ens serveixen per encarar-nos a l'oblit del nostre passat més traumàtic i un dels que més conseqüències nefastes va portar a les generacions que van viure la postguerra, a més de l'anorreament del país. El seu testimoni ens serveix avui a nosaltres per fer memòria d'uns fets que ja són història però que formen part de la nostra memòria col·lectiva. Perquè, com diu Pierre Vilar, «Tinguem clar que la història està feta d'allò que uns voldrien oblidar i allò que uns altres no poden oblidar. És la tasca de l'historiador esbrinar el perquè dels uns i dels altres».¹⁷

Volem deixar constància del nostre agraïment als fills de Salvador Puntí i Puntí per les facilitats donades per tal de treure a la llum el dietari i els dibuixos fets durant la guerra per llur pare.

* * *

16. Al final d'aquest treball hi ha una relació d'alguns llibres il·lustrats per ell.

17. RIQUER, Borja (dir.). *Història, política, societat i cultura dels Països Catalans*. Vol. 9. Barcelona: Gran Enciclopèdia Catalana, 1999, p. 19.

Diario de Salvador Puntí

A la noche del 28 de octubre de 1937 después de abandonar los seres más apreciados de la tierra,¹⁸ emprendimos junto con mi primo¹⁹ el camino hacia la libertad marchando hacia el N.O. de la Plana de Vich, acompañados por el primer guía, en ruta hacia Alpens.

Al ascender la Sierra de St. Bartolomé del Grau después de haber dejado la carretera a los 50 m sobre su nivel, una camioneta de guardias de asalto se paró junto a nosotros. Por prudencia nos escondimos detrás de unas matas; el coche paró debajo de nosotros y apagando las luces bajó un guardia que sin decir palabra alguna disparó su pistola, silbando la bala encima [de] nuestra cabeza, después emprendieron otra vez la marcha y nosotros al cabo de un rato también emprendimos de nuevo nuestro camino.

Cruzamos St. Bartolomé, rozando las paredes de la iglesia y con dirección N O. seguimos horas y más horas una cordillera llana de montañas dejando a la izquierda distanciadas de nosotros aproximadamente una hora, Olost, Sta. Cruz,²⁰ Torre d'Oristà, etc. Serían las 2 de la madrugada que comimos por descansar un poco, después de cruzar la carretera de Sta. Cruz y después de larga extensión de campos de cultivo, descendimos a las profundidades del río Gabarresa,²¹ siguiendo la pendiente de la carretera inacabable de Sta. Eulàlia de Puigoriol.²² Teníamos que atravesar el río citado, a pie desnudo, pero las lluvias anteriores habían aumentado sus ramales y a consecuencia su cauce. El guía creyó necesario atravesar el agua por el puente de la carretera, lugar de peligro por ser a veces vigilado, la suerte fue favorable pues avanzamos sin peligro, pasando por un molino junto al río. Al cabo de una hora llegamos al pueblo de Alpens, donde el guía se nos despidió, volviendo hacia Vich.

Al llegar al pueblo determinamos que de los tres se internase uno dentro del pueblo, desde donde se nos acompañó a la casa de campo distanciada a una hora del pueblo. Llegamos a ésta después de andar 12 horas y al final con lluvia. Se nos arregló un poco de almuerzo y nos fuimos a la cama hasta el mediodía.

Al anochecer, el hombre nos acompañó hasta una hora y media lejos para unirnos con otro grupo más numeroso. Esperamos allí media hora y después el guía se enteró que el otro grupo ya había pasado adelante; nuestro guía nos indicó que teníamos que volver atrás hacia su casa, pues él no sabía el camino hacia adelante por la razón de que andamos una vuelta de tres horas en camino desconocido por él, por

18. Aleshores en Salvador ja s'havia casat i tenia un fill de pocs mesos.

19. Aquest cosí era Salvador Puntí i Torrents, fill del que havia estat masover de L'Esperança, un mas alçat sobre un antic convent, a prop del torrent del mateix nom, situat al terme de Gurb, a tocar del de Vic. Durant la guerra allà s'hi va establir una granja col·lectivitzada. Avui hi ha la seu de l'Ajuntament de Gurb. En el padró d'habitants de Vic de l'any 1930, trobem que al carrer Nou, núm. 105, hi vivia Salvador Puntí i Terra (Gurb, 1879), amb els seus fills Salvador Puntí i Torrents (Gurb, 1909), Maria (Gurb, 1910), Rosa (Gurb, 1913), Carme (Gurb, 1912) i Teresa (Gurb, 1918).

20. Santa Creu de Jutglar.

21. Fa referència a la riera Gavarresa.

22. Santa Eulàlia de Puig-oriol, al municipi de Lluçà.

tener que bordear la provincia de Gerona en Les Lloses²³ en donde se hacían registros en las casas de campo por los desertores; y por eso modificamos el camino por no encontrar los guardias de asalto.

Dentro de la desgracia del primer fracaso, afortunadamente estuvimos en una casa con buena comida y reposo; y al cabo de una semana, en la noche de viernes-sábado, emprendimos la marcha encontrando el nuevo guía después de una hora de camino. Se juntaron los dos guías y nos acompañaron hasta los alrededores de Bordèda²⁴ en donde nos dejaron los guías anteriores a otros dos que iban con jóvenes, que juntándonos seguimos el camino durante toda la noche hasta que apunta el día, en que los guías nos dejaron en unos picos altísimos para esperar la noche siguiente.

Noche 6-7 noviembre

A la 1 de la noche empezamos a caminar hasta la mañana al aclarar, pasando cerca de la Pobla de Lillet y descansando en unas baumas naturales a 2 km del Llobregat. En este lugar ni los paquetes no se mantenían en su sitio dada la fuerte pendiente del suelo, y allí pasamos 12 horas descansando. A las 6 de la tarde emprendimos la tarea y llegamos a la orilla del Llobregat en donde los guías, después de atravesar el río a pie, desistieron de su intento y continuando por la orilla llegamos al puente de Guardiola;²⁵ durante todo este trayecto los coches de policía cada cinco minutos se cruzaban por la carretera yendo muy despacio para vigilar río y carretera.

Al llegar cerca del puente de Guardiola nos paramos unos minutos hasta que pasó un coche de los citados, y con los 2 guías al frente y 2 más detrás, pasamos el puente a paso ligero reuniéndonos otra vez al medio del bosque; éste peligro lo pasamos pitando, parecía que nos alcanzaban.

Emprendimos la ruta y enseguida vimos aparecer en los montes cercanos luces que daban señas a los guías de que el camino estaba libre para nosotros.

Después de hora y media encontramos una fuente en donde descansamos largo rato, y empezaron a reunirse los hombres de las luces (según creíamos), con los nuestros guías. Y otra vez atravesar montes y ríos con la monotonía de la noche, y los ojos ya no resistían el sueño de tantos días sin poder dormir.

Al amanecer nos dejaron en un monte altísimo desierto, y nos escondieron en un oasis de pinos, en donde comimos poco y mal, sin agua ni vino.

Ya estamos en la última etapa, tenemos que pasar la frontera esta noche. Esto nos hace renacer los ánimos perdidos; después de unas advertencias del guía principal (hombre pequeño gordete y rubio) nos da normas para que no bebiésemos agua en todo el trayecto, pues era demasiado fuerte y nos perjudicaría, después, que los guardias tenían perros para avisar al menor ruido.

23. Municipi de les Lloses, dins la comarca del Ripollès.

24. A la comarca del Berguedà.

25. Guardiola de Berguedà.

Y se reemprendió la ruta con 50 hombres y sin hacer el menor ruido andamos horas y horas viendo los focos giratorios de los guardias que situados sobre la Molina vigilaban la carretera. Nosotros damos una vuelta enorme para que los reflectores no nos alcanzasen y después de cenar, a las 12 o la 1, empezamos a ascender por atravesar la carretera en el sitio de (Collada de Toses)²⁶ lugar peligroso, pues días antes habían muerto en este sitio 60 personas que atravesaban la frontera.

Al atravesar la carretera lo hicimos por pelotones de cinco en cinco; el guía a la cabeza vigilaba la travesía con la pistola, pero afortunadamente la cruzamos sin novedad y al cabo de una hora llegamos a la tierra francesa.

Y cerca de las 11 nos presentamos a la policía de Ossiege,²⁷ en donde nos registraron y después nos fuimos a comer con un apetito monstruoso, pues hacía unas 17 horas que no habíamos gustado nada. La policía francesa nos extendió un permiso para permanecer 48 horas en Francia y por la tarde nos montamos en el tren, llegando a las 12 de la noche en Toulouse, en donde hicimos transbordo después de esperarnos más de 2 horas.

Por la mañana a las 7 llegamos a Hendaya, y después de seguir con la mirada el Golfo de [l] Cantábrico a poca distancia de nosotros, llegamos a la estación final de S. Juan de Luz. Allí bajamos y acompañados por la policía francesa nos custodiaron hasta el puente que separa por un río el territorio español del francés.

La emoción del momento éste compensa las fatigas pasadas al ver al otro extremo del puente la bandera nacional bicolor.

Después de los trámites necesarios cruzamos el puente y nos presentamos a las oficinas españolas de Fuenterrabía, en donde nos cambiaron el dinero que llevábamos bueno.

Por la noche fuimos a cenar y a dormir en el cuartel de Loiola, edificio enorme y con una entrada renacimiento decorada con mármoles, piedra y mosaicos

Al día siguiente en S. Sebastián nos enrolamos voluntariamente en el Tercio Catalán de Ntra. Sra. de Montserrat.²⁸ Después de salir de la comandancia nos encontramos con muchos amigos de Vich. Uno de ellos nos avalaron, y pudimos salir a comer y dormir a casa de él.

A las 10 de la mañana siguiente subimos al tren que nos tenía que llevar a Zaragoza para ingresar a S. Carlos.²⁹

26. El port de muntanya de la Collada de Toses, per on passa la carretera N-260, està situat a mil vuit-cents metres d'altura sobre el nivell del mar, entre les comarques del Ripollès i de la Cerdanya.

27. Osseja, a la Cerdanya francesa.

28. El Terç de Nostra Senyora de Montserrat, creat el setembre de 1936, estava format per homes que havien fugit de la Catalunya republicana, i alguns que des del començament de la guerra lluitaven en altres destacaments. Aquests requetés sempre van estar a la primera línia de foc i eren els primers en entrar al combat en les pitjors batalles. Val a dir que alguns comandaments de l'exèrcit veien amb desconfiança aquells catalans. La majoria dels requetés catalans provenien d'organitzacions catòliques. Després de combatre a l'Ebre, van ser enviats, ja al final de la guerra, al front de Madrid. El Terç català, com a unitat militar, es va dissoldre el 26 d'octubre de 1939. «*Considérate soldado de una Cruzada que pone a Dios como fin y en Él confía el triunfo.*» Paràgraf del *Devocionario del Requeté*, Burgos, 1936.

29. Es refereix a la caserna de San Carlos que estava ubicada al Real Seminario de San Carlos Borromeo de Saragossa, que el 15 de novembre de 1936 va ser adscrit com a Cuartel de Depósito del Tercio de

Torres de Berrellén³⁰

Torre de la Iglesia de estilo mudéjar con ladrillo y escasas decoraciones de azulejos. Está edificado sobre base cuadrada y a su mitad aproximadamente se descompone en planta octogonal.

La iglesia y todos los edificios del pueblo sus paredes son de ladrillos; muchas veces de barro crudo, en general de planta baja.

El pueblo está rodeado de sequias que son la riqueza del país. Estas sequias se alimentan del Ebro y del Jalón.

La cosecha principal es el trigo y la remolacha; estas plantaciones pueden inundarse por medio de las sequias. En Alagón, pueblo vecino de Torres, hay una fábrica de azúcar que extraen de la remolacha.

Ermida Vieja de Castellar³¹

Antiguo castillo de Sres. Feudales. Su edificio de piedra se confunde con el acantilado que tiene por base la orilla izquierda del famoso Ebro.

En su esplendor pasado, era una defensa natural inexpugnable.

Hay actualmente en la gente de Torres, pueblo a su dominio, la tradición de su caballerescas historia, llena de imaginación para poder completarla.

Los principales protagonistas son Dña. Leonor de Sesé y Doña Urraca.³²

Se desmorona el castillo a latigazos del tiempo cruel, igual que su historia poco ejemplar.

Actualmente a sus cercanías tienen los hijos de Torres un santuario en el cual se manifiesta su fe por la infinidad de exvotos, demostración grafica de su agradecimiento.

Utebo³³

Pequeña población vecina de Torres, su estación de ferrocarril es Casetas. Ya de lejos despierta el vianante su interés al ver una silueta de campanario, distinta de la que se acostumbra. Pero al llegar a su base uno tiene que descubrirse y

Nuestra Señora de Montserrat.

30. El 22 de novembre de 1937, el Terç va cap a aquest poble de la província de Saragossa, a la comarca de la Ribera Alta de l'Ebre, per tal de fer instrucció i esperar més voluntaris.

31. El Castellar, poble de la província de Terol.

32. La reina Urraca I de Castella, personatge històric, estava casada amb Alfons I (el Batallador), rei d'Aragó, que la va tancar al castell de Castellar, d'on la van rescatar uns prohoms gallecs. Després d'un prolongat conflicte amb el seu espòs, el Papa li va concedir l'anul·lació del matrimoni. Doña Urraca, que era filla d'Alfons VI, rei de Castella i Lleó, no es va entendre mai amb el rei aragonès. Leonor de Sesé, en canvi, és un personatge de ficció de l'obra de teatre romàntic *El trovador*, d'Antonio García Gutiérrez, estrenada el 1836 a Madrid, on Leonor és una de les dames de la reina d'Aragó. En l'obra es parla d'un atac al castell de Castellar. D'aquest argument més tard en va sortir l'òpera *Il trovatore*, de Verdi.

33. Dins la província de Saragossa.



Torres de Berrellén, 25.11.1937.

admirar poco a poco cada detalle que palmo a palmo hacen un conjunto estético inmejorable.

Esta obra, puramente mudéjar, está edificada en ladrillo encarnado, intercalada por cerámica blanca y dibujos geométricos verdes.

Si no recuerdo mal rodea una inscripción árabe elegantísima, en cerámica, en los mismos tonos que la otra debajo del primer friso que queda en lo que parece sacado del campanario.

Lo restante de la iglesia no es de mucho interés pues es una muestra más del renacimiento más o menos pobre.

Atravesando con calma un país fértil matizado con una gama infinita de verdes en las pendientes de las montañas contrastando con el tono cálido de las árboles en otoño.

Después entramos en Navarra sorprendiendo la agricultura en plena actividad, destacándose los pares de bueyes oscuros sobre la planicie de los campos de tono crudo enmarcados por retorcidos olivares que se perpetúan hasta el horizonte en donde se estrellan contra unas pequeñas cordilleras salpicadas de tonos bronceados, recortados sobre un cielo nítido por el insaciable soplar del viento.

Serían las 11 de la noche cuando llegamos a Zaragoza.

Al cruzar el puente sobre el Ebro, nos descubrimos llenos de respeto delante la silueta inconfundible del Pilar. Es una filigrana de joyero su inmensidad de pequeños y grandes cimborios de renacimiento español, levantadas como casi todo edificio con ladrillo cocido.

Pasamos como meteoros en la oscuridad de las calles sumergidas en su silencio como mayor medida de precaución contra las visitas de la criminal aviación roja. Atravesamos una plaza y se nos presenta otra silueta majestuosa, la catedral con su campanario barroco custodiada por gigantescas figuras de tono blanquicco y de exagerado movimiento hasta perder un buen equilibrio estético.

Hemos llegado al seminario de S. Carlos, fita de nuestra expedición. Subimos al 4 ° piso y allí están descansando los requetés catalanes que como nosotros se han escapado de la garra roja.³⁴

Al día siguiente nos dedicamos a conocer Zaragoza. Por la mañana, con emoción jamás sentida, oímos el santo sacrificio de la misa en la iglesia del seminario, construido dentro de un barroco riquísimo comparable a la arquitectura del Belén barcelonés.³⁵ Lo único que contrasta un poco es la bóveda que está decorada pero con carácter constructivo de la geometría gótica, con infinidad de entrecruzadas aristas, terminando en donde empieza la bóveda con unas ménsulas en forma de pequeño capitel.

34. Com ja hem dit, l'antic seminari de San Carlos, a Saragossa, era la caserna dels voluntaris catalans del Terç de Ntra. Sra. de Montserrat.

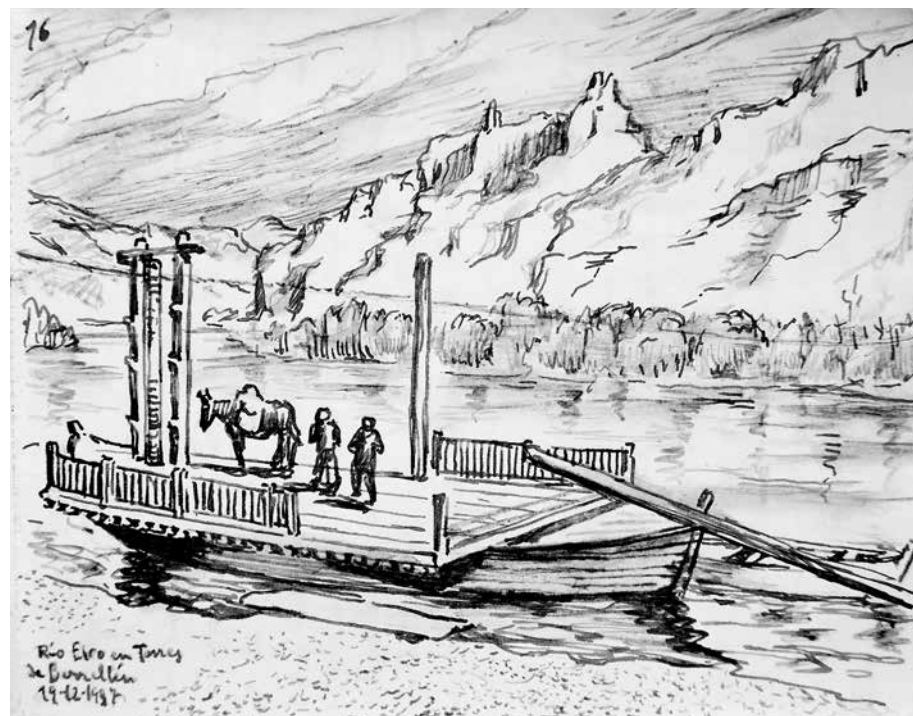
35. L'església de Betlem, que es troba a les Rambles de Barcelona.



Ermita vieja de Castellar, 28.11.1937.



Utebo, 12.12.1937.



Riu Ebre a Torres de Berrellén, 19.12.1937.

Después penetramos en el Pilar. Allí nuestro espíritu descansa delante del equilibrio neoclásico de bóvedas, cúpulas y pilastras estriadas y ricamente decoradas. Sus proporciones gigantescas rodean el trono de mármol y bronce de la patrona aragonesa, los cánticos se perpetúan por la muchedumbre que en hilera continua van desgastando el pilar milagroso, base de la Virgen.

Nos agregamos con ansia febril esperando el turno para besar por primera vez la piedra santa, y allí arrodillados, nuestro espíritu vuela a Catalunya.

Atraídos por un clamor doloroso que se desprende del seno de nuestras familias, martirizadas por la garra criminal del comunismo, y recogiendo este grito de angustia lo depositamos con confianza junto con nuestras súplicas, a los pies divinales de la Imagen.

Visitando la iglesia nos aparece de frente a nuestros ojos, un milagro poderoso y moderno de la Virgen. Son dos enormes bombas que los aparatos enemigos de Dios dejaron caer sobre este centenario templo, y atravesando las cúpulas llegaron sin



Mazarete.

explotar hasta el suelo profanado por estos malsanos artefactos.³⁶ Se encuentran expuestos en una de las pilastras situadas detrás de la rotonda erigida a la Virgen.

Otro grandioso edificio es la catedral zaragozana. Su exterior aparece con su estilo neoclásico copiado de la arquitectura romana. Su campanario un poco más abancado aparece en sus volantes cornisas custodiadas por monumentales figuras, una alegoría del tiempo custodiando la esfera del reloj con un desequilibrio enorme de la vertical del campanario. Su interior es de bellissimo estilo gótico del s. XIV. Sus naves y pilastras son esbeltísimas. En el medio del edificio se levanta, en planta rectangular, el coro de puro barroco español.

Después por las calles se encuentra con infinidad de detalles mozárabes, generalmente labrados en ladrillo.

36. Sembla que aquests projectils van ser del bombardeig que hi va haver sobre Saragossa el 3 d'agost de 1936.

Al cabo de una semana más o menos nos trasladamos a Torres de Berrellén; en este pueblo descansamos cerca un mes. Aprovechamos las fiestas por visitar Alagón, en donde nos encontramos con padres del Corazón de María que habían estado en nuestro pueblo.³⁷

Utebo, notable por su campanario mozárabe, respondiéndolo según referencias en el Pueblo Español de Montjuic.³⁸ Casetas, pueblo a 6 km de Torres, muy semejantes los dos, Sobradiel, a 3 km de Torres, palacio de un marqués, circundado por antiquísimo jardín.

La Joyosa, pueblecito que está la estación para ir a Torres. Villaplana, aldea a dos k de Torres; estas tierras de todos los pueblos citados abundan los olivares y la remolacha, regadas por abundantes sequías nacidas del río Jalón y del Ebro. También se encuentra en los márgenes de los campos y sequías, la planta de regaliz. En Torres celebramos las festividades de la Purísima, fiesta de la Infantería, y Navidad con extraordinaria diferencia de los demás días.

Tuvimos misa solemne y al mediodía el rancho fue exquisito, hubo pavo al horno, merluza frita, postres vino dulce, puro.

Por Navidad hubo un aguinaldo extraordinario entregándonos una bolsa llena de tabaco, turrónes y coñac de marca.

Hemos pasado días y días con instrucción diaria hasta fines de enero en que nos marchamos de Torres con ruta desconocida, pues unos decían que marchamos a Teruel y otros a Madrid.

Cogimos el tren después de habernos dado conservas para la comida del día. Subimos a la estación de Torres-La Joyosa hasta Casetas; allí cambiamos de línea siguiendo la siguiente ruta: Casetas, Pinseque, Grisén, Plasencia de Jalón, Rueda de Jalón, Lumpiaque, Epila, Salillas de Jalón, Puebla, La Almunia,³⁹ Morata,⁴⁰ Morés, Paracuellos-Sabiñán, Embid de la Ribera, Calatayud, Terrer, Ateca, 560 m. sobre el mar, Bubberca, Alhama de Aragón, Cetina, Ariza, Sta. María de Huerta, Arcos de Jalón, Julera, Salinas de Medinaceli. Hasta aquí el viaje por línea férrea.

Después nos trasladamos con una caravana de camiones hasta llegar a Mazarete (Prov. de Guadalajara).⁴¹ Hemos recorrido paisajes bellísimos siguiendo las sinuosidades del río Jalón paralelo a la línea férrea.

37. A Alagón hi havia el seminari menor dels claretians. Durant la guerra molts seminaristes escapats de la zona republicana es van concentrar allà. Cal tenir en compte l'estreta relació de la ciutat de Vic amb els claretians, on aquests tenen la seva casa mare que en diferents èpoques va ser seminari menor i noviciat. A Vic va ser on Antoni Maria Claret va fundar la Congregació dels Fills de l'Immaculat Cor de Maria. A l'església de la Mercè s'hi troba el sarcòfag amb les despulles de sant Antoni M. Claret.

38. «De Salvador Puntí he sabido por uno de sus compañeros que está en bien; que en las escaramuzas que por allá ocurrieron hace unas semanas, ni él ni los demás vicenses sufrieron, g. a D. que Puntí deja admirados a todos por sus dibujos a pluma que está haciendo de aquellos parajes, con suma facilidad y acierto, y que se está haciendo una hermosa colección. Entre otros tiene el campanario románico de Utebo, creo que es el que sirvió de modelo para el Pueblo Español de la Exposición de Barcelona.» Carta de Carme Mascaró a Gaspar Puigneró. Saragossa, 13 de juny de 1938.

39. La Almunia de Doña Godina, a la província de Saragossa.

40. De fet, Morata de Jalón.

41. El 20 de gener de 1938 va ser quan el Terç va anar cap a terres de la província de Guadalajara. A Villa Ciruelos va continuar la seva instrucció militar. En aquells moments el Terç català comptava amb quatre-cents vuitanta-dos homes.



Mazarete, 21.1.1938.

Este río aragonés conserva en sus riberas sus árboles antiquísimos que enmarcan en primer término los pueblos que se agrupan en las vertientes de montículos coronados por un despeñadero encima de los mismos tejados.

En todo el territorio aragonés casi todos los campanarios son hijos de los mozárabes en general poco altos y construidos en ladrillo.

La cosecha es en general extensiones de olivares de verde oscuro que destacan sobre tapices de ocre y encarnado. También abunda la viña.

Llegando a Calatayud el contraste es evidente a la vista. Una ciudad llena de campanarios todos dentro del renacimiento español circundado por una cordillera de montañas rojas de color y coronadas por viejos castillos medievales.

Su agricultura es enorme extensión de terreno llano plantado de frutales (perales melocotón y otros), los primeros son algunos de ellos centenarios pero cuidados y afilados por manos maestras.

Llegamos a Alhama de Aragón, fin de la provincia del mismo nombre. Esta ciudad es lugar de reposo.

Llena de balnearios i hoteles está metida dentro la espesor de bosques, bañados por canales que se alimentan del Jalón.

Entramos por fin en [la] prov. de Soria. Su característica es de país quemado por el sol. La inmensa quietud del monte monótono contrasta con frecuentes rebaños de ovejas al mando de un pastor que se repite su silueta en todos ellos como si fuera el mismo pastor.

Hay en las cimas de los montes unas rocas afilaradas que su semejanza es como a las setas.

De vez en cuando se notan las siluetas de castillos antiguos en completo abandono, a veces teniendo por base un pueblecito atemorizado a sus pies.

Llegamos a Mazarete entrada la noche,⁴² repartiéndonos en pequeñas parideras, para descansar del cansancio del viaje.

A la mañana siguiente con un enorme frío nos levantamos con el termómetro a 12° bajo 0. En las cumbres de las montañas había pequeños núcleos de nieve helada.

Mazarete está a unos 1.200 m. sobre el mar. Está situado al medio de un pequeño valle que atraviesa un arroyuelo límpido.

Al cabo de pocos días nos marchamos a Villa Ciruelos,⁴³ lugar pobre y monótono; la única sorpresa de este traslado fue el atravesar a pie unos 6 km de pinar centenario explotado por la Unión Resinera de España.

42. El 3 de febrer la 1a Companyia, a la qual pertany Puntí, arriba a Mazarete, on continuarà la instrucció militar. A l'església d'aquest poble els membres del Terç de Ntra. Sra. de Montserrat van fer la promesa de lliurar la bandera del Terç a la Mare de Déu de Montserrat, aixecar un monument i acudir cada any en peregrinació a la muntanya i basílica de Montserrat. Aquest acte es va fer el dia 8 d'octubre de 1939, rebent la bandera del Terç l'abat Antoni Maria Marcet.

43. Villa de Ciruelos del Pinar, a la província de Guadalajara.



Villa de Ciruelos, 23.1.1938.



Villa de Ciruelos, 25.1.1938.

Para recolectar la resina hacen un corte en la piel del tronco a 1,50 m. de tierra, plantan allí un pequeño canal de hojadelata y la resina cae dentro de una jarra de barro sostenida por un alambre al tronco.

Más tarde al cabo de unas cuantas semanas volvimos a Mazarete, y de allí hemos marchado a Huerta Hernando pueblo de línea de frente.

La nuestra sección estamos en el Milar posición Alto de la Cruz.⁴⁴ Monte frío y árido, de vez en cuando se encuentra un árbol llamado sabina, todo lo demás piedras y piedras.

Por las mañanas estando en primavera el frío hace tiritar los dientes.

Estamos aquí vigilando los parapetos y posiciones de los rojos, dividiendo los dos frentes el río Ablanquejo que se une a 2 km más abajo con el Tajo. Lugares casi inaccesibles por los dos lados.

44. De mil tres-cents quinze metres d'altitud, a la Serra de Miñana, a la demarcació de Sòria.

Hemos pasado más de un mes con completa tranquilidad, de vez en cuando una bala roja nos saluda con su silbido inconfundible queriendo alcanzar nuestra silueta.

Somos a últimos de mayo y las guardias que hacemos de noche notamos que los rojos tienen mucho movimiento de coches de Canredondo a Esplegares⁴⁵ y hacia al frente Norte.

El último de mayo por la mañana vuela sobre los rojos un avión de los nuestros y bombardea núcleos y comunicaciones enemigas.

Al amanecer el día siguiente empieza la ofensiva roja dejando hasta hoy nuestra posición en paz. Las baterías artilleras ronan incesantes estrellando su metralla hacia el horizonte logrando por casualidad coger unos montes a los nacionales. Las ametralladoras tabletean con intensidad, siguiendo los fusiles por ambas partes. Por las noches los ataques se suceden diariamente siendo la arma principal la bomba de mano.

Hace una semana de la ofensiva y los rojos no han adelantado sus objetivos señalados por el mando. Se ve su fracaso rotundo. Su plan es estorbar la ofensiva nacional sobre Catalunya.

Los rojos según los últimos evadidos tienen concentrados en este sector unos 80.000 hombres. Como de costumbre sus ataques son efectuados por masas de carne humana, que detura el plan sereno de Franco.

En toda la ofensiva no se ha visto ni un avión rojo. Esto desmoraliza a sus fuerzas que se ven visitadas diariamente por nuestras escuadrillas de trimotores que con su calma y serenidad van bombardeando palmo a palmo las caravanas y objetivos previstos por el mando.

Hoy día 6 de abril estando de cabo de guardia a la 8 ½ de la noche he tenido una de las impresiones fuertes de mi vida. Una de los centinelas ha gritado al cabo guardia, viendo fuera de las alambradas a dos muchachos evadidos del frente rojo, corriendo a recibirlos con los brazos abiertos y viendo [en] su rostro pintada la emoción del momento al ver la buena recibida que les prodigamos por parte nuestra. Al grito de «¡Arriba España!», nos hemos abrazado con satisfacción incluso de nuestros jefes.

Se les ha dado buena comida y cama y era bonito al ver con el apetito con que comían lo que se les ha improvisado.

Esta mañana al ver ellos que el almuerzo nuestro diario era de chocolate deshecho, han dicho que hacía unos 10 ó 12 meses que no [lo] habían gustado.

Después los han mandado custodiados hasta Huerta Hernando,⁴⁶ en donde quedarán a disposición de las autoridades militares.

45. Poblés de la província de Guadalajara.

46. De fet el poble és Huertahernando. Allà, el 25 de febrer de 1938, la 1a Companyia, a la qual pertanyia Puntí, va ser rellevada per la 2a Companyia del Terç.



Huertahernando, abril 1938.



Tobillos, 5.2.1938.

Hoy 9 de abril en cumplimiento del precepto Pascual, el alférez capellán del batallón ha subido a nuestra posición, para confesarnos, y seguidamente ha empezado a rezar la santa misa, repartiendo la Sta. comunión en ella.

Al final se han repartido uno [s] recuerdos adientes a la fiesta Pascual.

Es día de paz espiritual. La alegría entre nosotros se refleja a los rostros de todos, incluso la batalla que habían iniciado los marxistas en el frente nuestro, se ha calmado absolutamente, terminada con ventaja por los que defienden la causa de Dios.

Dentro la quietud de los montes se nota otra vez el cantar monótono de infinidad de perdices, el ru, ru, de los palomos torcaces, la melodía del jilguero; el vuelo continuo de una de las aves que aprecio más, es la humilde golondrina que desde medio abril alegra el cielo cálido de Guadalajara igual que el de mi tierra amada. El día que vi la primera en esta lejana tierra, estando de parapeto, mi corazón dio un salto, me parecía como una mensajera directa, de cosas lejanas, y amadísimas. ¡Oh! quien tuviera sus alas; cómo me alejaría de esta tierra ingrata y árida.



Anqueta, 7.2.1938.

Su visita ha coincidido con el avance de nuestro ejército sobre tierra catalana, ya mi espíritu rejuvenece viendo llegar la hora de estrechar entre mis brazos a seres queridísimos, que abandoné en horas de angustia e indecisión.

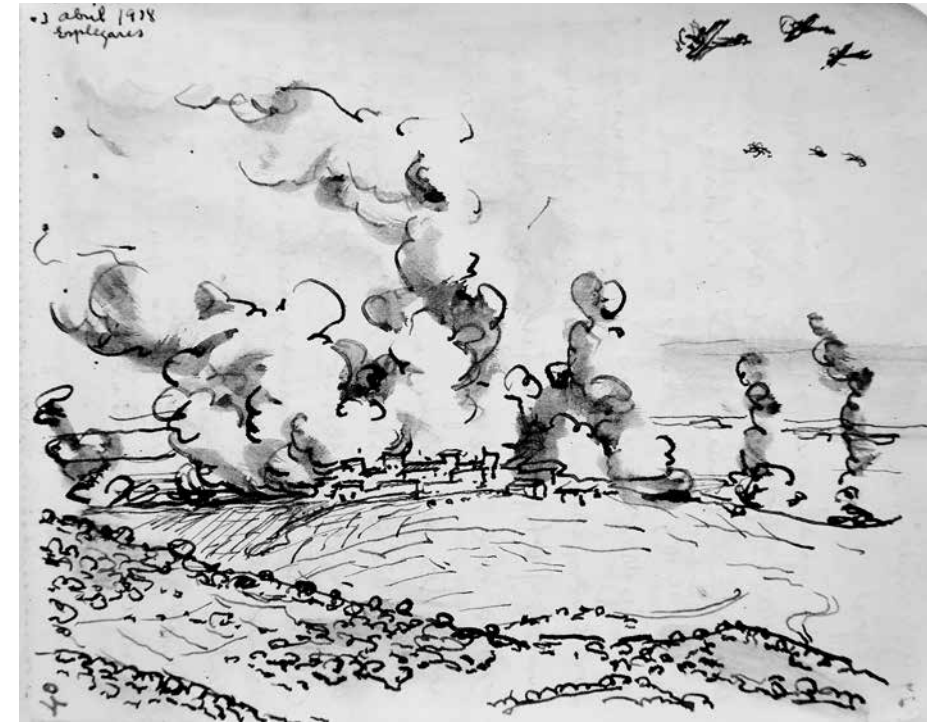
El Viernes Santo, ha transcurrido silenciosamente; este día ha sido respetado por toda la naturaleza.

El Sábado de Gloria esperamos todos desde nuestras posiciones el toque de alabuya, para contestar con una salva de fusilería y ametralladora.

Y ha llegado Pascua alegremente. Al llegar al pueblo he encontrado a los chicos llevando casi a arrastras a un monigote de paja, con vestido de hombre, hacia la iglesia. Preguntados sobre esto, han dicho que era el traidor Judas que cada año muere quemado por ellos.

Después antes de empezar el santo oficio, ha salido todo el pueblo en procesión. Los niños llevan a hombros en un tabernáculo a el Niño Jesús y las mujeres a la Virgen Dolorosa vestida de luto.

Los unos por una calle y los otros por otra, se encuentran Madre e Hijo, recordando la aparición de Jesús, y entonces quitando el luto de la Virgen vuelven juntos y con rico vestido y mantel a la iglesia, empezando seguidamente el santo oficio.



Bombardeig a Espiegares, 3.4.1938.

Estamos ya en los últimos días de primavera. Desde el Cuerno⁴⁷ el paisaje al que tiene afición al dibujo, siente en sí mismo delirios de recorrerlo. Pero lo más bello está en las líneas limítrofes de los dos frentes, y es en las orillas del río Blanquejo⁴⁸ en el cual los parapetos de los rojos dominan encima del acantilado que ha formado el mismo río.

Hoy por la mañana junto con otro compañero nos hemos bajado hasta dicho río, y con precaución y silencio hemos admirado uno de los espectáculos de la madre natura más impresionantes. Acantilados de unos 200 m reflejados sobre las aguas de un río tortuoso, recorrido por los inquietos peces. El conjunto es un esmalte de color. Las ásperas rocas destacan su silueta amarilla y roja sobre un cielo azul salpicado de nubes blancas.

Las curvas del río están bordadas del verde puro cuando pastura cerca del agua. El ambiente es propicio para las aves y animales de rapiña. La solitud del lugar parece profanada cuando los ojos de los escasos espectadores se atreven a reseguir de cerca estos recodos del río, lleno de fósiles de variadas formas.

47. Topònim geogràfic de la zona.

48. En realitat es tracta del riu Ablanquejo, a la comarca de l'Alcarria Baja, Guadalajara.



Huertahernando, 16.4.1938.

Las sabinas tienen en su cúspide el camuflado nido de los tudores torcaces. Los campos abandonados son recorridos por infinitas parejas de perdices que en su vuelo rápido y rasante asustan al caminante, que despacio y sin hacer ruido va adelantando hacia su fin.

Delante de este paisaje lleno de notas de color he deplorado una vez más el no tener mi acuarela para saciar mi espíritu en la interpretación directa al natural de una obra divina.

Mayo, 21

Hoy mi escuadra⁴⁹ estando de provisiones, cuando por la tarde recogían leña en una paridera separada de nuestra posición, de golpe el mulo dando un fuerte empuje se ha escapado a todo correr hacia el frente rojo.

49. Recordem que Puntí era caporal i, per tant, tenia una escuadra sota el seu comandament. En una nota que va fer, s'hi relacionen els números del fusell, baioneta i caretes, això ha permès saber els noms dels que formaven la seva escuadra. Eren aquests: Salvador Puntí, José Loscos, José Jornet, Ramón Ysant, Miguel Conesa i José M. Calvet.



Requetès descansant, 11.5.1938.

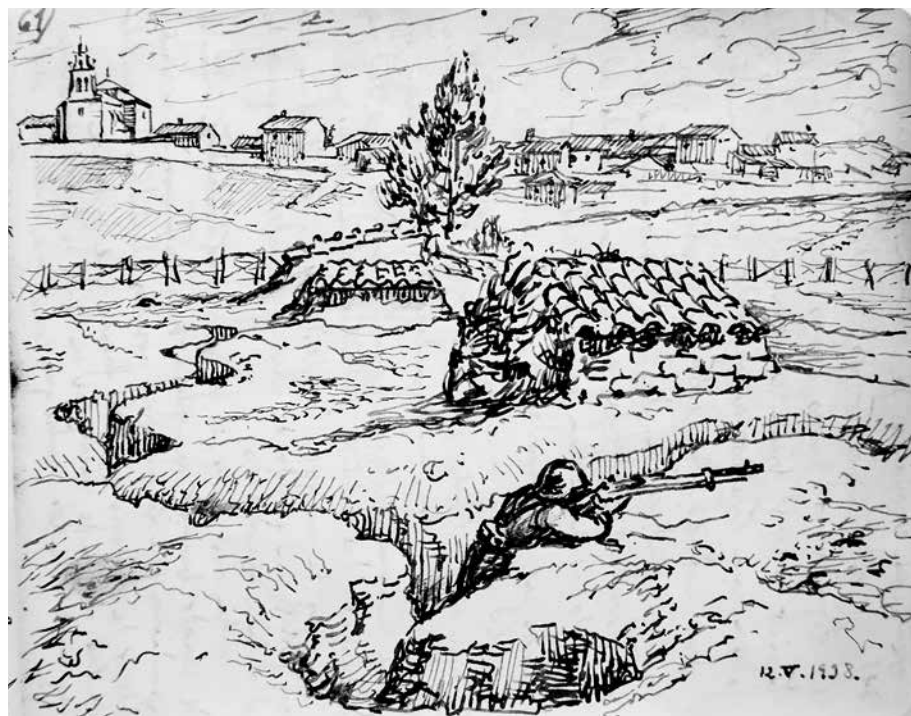
Cuando mis individuos me lo han comunicado en la posición, el mulo estaba parado en la alcantarilla de la carretera, a unos 200 m de los rojos; con autorización del oficial de la posición hemos bajado al barranco para capturarlo, y convenientemente camuflados y escampados en guerrilla hemos llegado hasta el mulo que nos esperaba atado de pies, por la retranca y la silla que se había caído al emprender su desenfrenada ruta. Afortunadamente el enemigo estaba distraído y no hemos sido vistos.

Mayo, 24

Todo este mes ha sido violentísimo en vientos, hasta el punto de no haber oído en mi vida huracanes tan fuertes como los de Guadalajara.

Por las noches el frío azotaba al rostro del pobre que tenía que transitar por estas inhospitalarias tierras lejanas a toda actividad moderna.

Entretanto la botánica va creciendo lentamente pero variada entre las agrias peñas de los acantilados que barran el paso al enemigo que como ave de rapiña esguarda a su contrario en sus más mínimos movimientos.



Trinxeres a Huertahernando, 12.5.1938.

Mayo, día 26. Ascensión del Señor

Día de recuerdos santos. Mañana transparente de matizados colores. Las pendientes de las montañas y los prados de Catalunya esperan ansiosos este día porque manos piadosas recogiendo el perfumado tomillo para hacer un ramillo campestre, para enbaumar la casa con su sentor.⁵⁰

Día de familia; el campo se nota salpicado de corúas de gente que alegre busca la flor simbol [o] del día.

Yo he cogido, solitario, un ramillete de tomillo, a la memoria de mis seres más queridos que en la larga ausencia diariamente reaparecen en nuestra mente para suavizar con su bálsamo las grietas que la vida abre en nuestra alma.

50. Es refereix a la tradició ben estesa a la plana de Vic de recollir farigola per la festa de l'Ascensió, o el que és el mateix, per la lluna d'aquells dies, ja que aquesta festa és variable. Segons Jacint Verdager, fill de la Plana: «El dia de l'Ascensió i n'és de festa grossa, les donzelletes d'Ausona van a collir les farigoles, perquè damunt d'una d'elles veuen el que els avis conten que Jesús hi posà el peu, per volar a la Glòria».



Río Ablanquejo, 16.5.1938.



Panoràmica, 26.5.1938.



Mandayona, juny 1938.

Por fin a primeros del mes de junio ha llegado el relevo que nos ha sacado de esta tierra inhospitalaria.

Una caravana de unos 30 o 40 camiones ha trasladado al Batallón hasta Mirabueno.

Este pueblo (prov. Guadalajara) es de tierras cálidas y rodeadas con un carrascal inmenso.

Tiene un valle con agua, viña, cerezos, perales, nogales, etc.

A media hora pasa el río Henares, riquísimo en vegetación. En sus aguas inquietas y transparentes tienen sus dominios truchas de decorativos tonos y cangrejos a millares.

En este pueblo está trabajando un batallón de prisioneros rojos. Sus rostros en la mayoría se ven facciones de monstruos sin cultura y vilmente engañados.

En Mirabueno, hemos estado aproximadamente una semana.

Está en estado deplorable debido a bombardeos, parece de lejos que su techo está derruido. Una de sus torres se aguanta bizarramente todo y tener un fuerte cañonazo en una de sus aristas o ángulos.

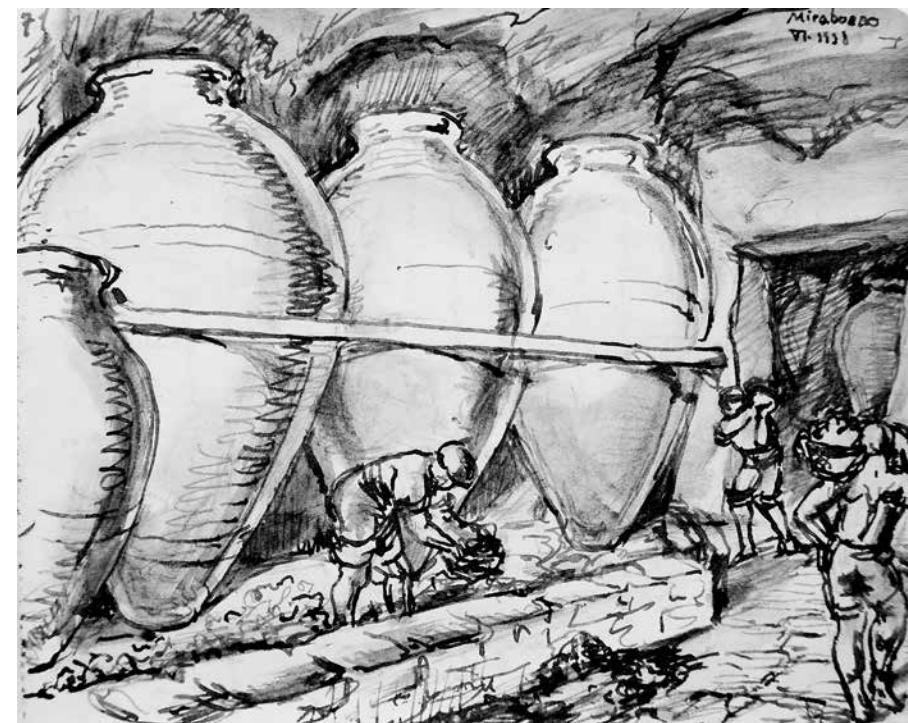


Mirabueno, juny 1938.

Atienza pueblo de silueta medieval. Su recinto está aún amurallado, estando en su parte más alta un castillo casi en su totalidad ya de la roca misma acantilada. En sus pendientes se elevan cuatro o cinco campanarios de época diferente.

El paisaje durante el trayecto es variado, casi la mayor parte del camino es riquísimo en trigales. Todo el país es de tonos cálidos, una vez acarminados y verdes vigorosos, otros ocres, y tierras en que las sombras casi parecen negras. Hay un trozo rocoso en que las aguas con el esfuerzo de los siglos han modelado figuras exóticas variadas, de tamaños gigantescos.

El aspecto del pueblo de Riaza es riquísimo. Sus casas tienen su aspecto típico muy bien conservado. Por sus calles pasa un típico arroyuelo por su mitad. Sus bocacalles están protegidas por la sombra protectora de una monumental cruz de término labrada en piedra. Todo el pueblo respira un ambiente religioso más antiguo que moderno. Estas cruces del XVII-XVIII en la mayoría de ellas bien esculpidas, están las imágenes de Cristo a un lado y al otro su Madre Santísima. En una pradera hay un Viacrucis de piedra monumental que parece más que realidad una inspiración del místico pintor Joan Llimona, e.p.d.



Trepitjadors de raïms, Mirabueno, juny 1938.

Hay la mayoría de casas que ostentan en su portal un escudo de rancio abolengo, algunos de ellos bien modelados.

En sus calles se pasea majestuosamente infinidad de ganado vacuno, ejemplares hermosísimos de cuernos grandiosos, que se marchan por los alrededores del pueblo lleno de praderas y agua fresca que dimana aún de las clapas de nieve que en fines de junio decoran las cumbres de las montañas que protegen al humilde pueblo de Riaza en todo su Levante.

Abundan en este país los robles, pero de un verde ubérrimo, los chopos y frutales. También en la campiña se recoge prados de hierba para el ganado comer cuando el invierno lo invade todo. Trigo también en abundancia,

En la parte religiosa es curioso el caso siguiente.

En la vigilia de S. Antonio, hicieron una procesión en las calles llevando el St. patrón a hombros encima de su tabernáculo. Al llegar después del recorrido a la puerta de la iglesia parándose todos, el sacristán subasta el sitio primero (delante derecha) del tabernáculo pidiendo por él un precio y después el pueblo va subien-



Mirabueno, juny 1938.

do el precio y el que da más es el primer portador hasta dentro de la iglesia. Y así sucesivamente.

Artísticamente la construcción de la iglesia no es ningún ejemplar digno de mencionarse. Creo ver en ella muchas reformas en los ventanales y otros, que han perdido el buen conjunto de una iglesia que su planta se erige en cruz con sus capillas laterales y capilla para el Santísimo,

Son dignas de mención una talla de S. Miguel Arcángel bien conservada en todos sus detalles siglo XVI-XVII. Una Purísima barroca en talla de unos 80 cm (como la anterior) llena de elegancia y proporción.

También llama la atención unos retablos en el último piso del altar mayor que se nota una mano maestra en las composiciones que hace recordar al pintor español (Rivera).⁵¹

51. Aquí Salvador Puntí fa referència al pintor espanyol José de Ribera i Cucó (1591-1652), també anomenat «El Españolito».



Aragoza, juny 1938.

Es digno de recordar también un tabernáculo de madera filigrana del renacimiento. Es una arquitectura en miniatura de los edificios romanos. Si me es posible quiero apuntar a lo menos sus principales líneas. Mide de alto aproximadamente en metros 2,00 m.

Riaza 19 de junio

Hoy domingo ha empezado en este pueblo, en la iglesia parroquial, una semana de Acción Católica. Después de exponer el Santísimo, el conciliario de las Juventudes de Acción Católica de España, dirige la palabra al pueblo, definiendo la actuación que la Acción Católica tiene que realizar en España.⁵²

52. A continuació, en Puntí transcriu en el seu dietari com uns apunts de la xerrada que els va fer un capellà durant els quatre dies que ell hi va poder assistir.



Filadores a Aragoza, juny 1938.

Hoy ha definido: «¿Qué es Acción Católica?» Acción Católica, ha dicho, es la participación de los seglares dentro de la jerarquía eclesiástica.

Nosotros los soldados tenemos la obligación de al llegar a [la] retaguardia de exigir al pueblo sin distinción de clases, su modificación en sus costumbres, sobre todo en el lujo femenino, negando incluso la palabra a esta gente que con capa de cristiana son la vergüenza de nuestra religión.

20 de junio

[El text d'aquest dia se suprimeix per voluntat dels fills de l'autor d'aquest dietari. El breu text suprimit solament fa referència a unes paraules expressades pel capellà que feia la xerrada sobre la missió d'Acció Catòlica.]

21 junio

La Acción Católica sirve para profundizar en la religión. Para que la piedad sea verdadera y profunda. Para que no sea piedad de grandes solemnidades y fiestas solemnes. Para que no se tenga dos conciencias, la una por casa y la otra por la calle.



Riiza, juny 1938.

22 junio

La Acción Católica se mueve bajo la jerarquía de la Iglesia. El primer grado está representada por el Santo Padre. Después, en segundo lugar, el Obispo en sus diócesis, y finalmente el cura párroco en su parroquia. La Acción Católica gráficamente se explica de la siguiente manera. Tres círculos concéntricos situados el uno del otro en un plano superior. En el más elevado en su centro está el Santo Padre y de él radia toda su alta jerarquía. En el segundo, inferior, en su centro está el obispo radiando en la superficie diocesana, y en el última está en el centro el párroco radiando él todo el plano de su parroquia.

La Acción Católica también se compara con una árbol que tiene cuatro ramas son: A.C. de hombres, A.C. Femenina, Juventudes Católicas Masculinas y Juventudes Católicas Femeninas.

Desgraciadamente tengo que interrumpir la semana de A. C. para trasladarnos hoy a las 10 de la mañana con una nueva caravana de camiones con rumbo desconocido. El país lleno de trigales y las tierras de tonos amarillentos de una atmósfera cálida. Algo difícil de vivir.



Riaza, juny 1938.

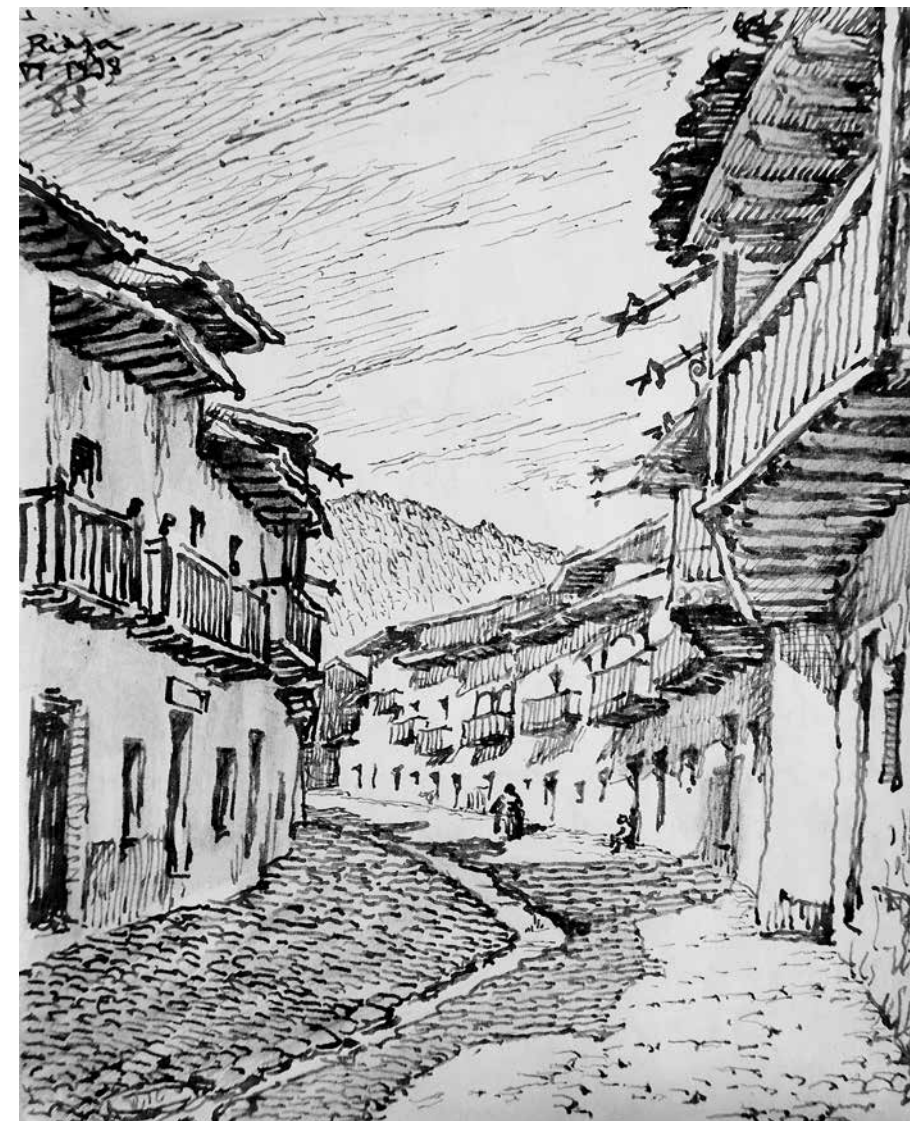
fin he visto otra vez campanarios románicos, humildes de estilo, como sus pobres aldeas, todos ellos vigilados por enormes nidos de la típica cigüeña con sus pequeñuelos.

Pueblos recorridos: Cerezo de Arriba, Cerezo de Abajo, Liguero, Casla, Prádenas, Arcones, Matamala, (aquí empiezan los nidos), Matabuena, Gállegos, La Salceda, Collado Hermoso, Torre Caballeros, Segovia, Fuente Milanos, Zarzuela del Monte, Villacastín⁵³ (Prov. de Ávila) Aldea Vieja,⁵⁴ Vicolozano, Ávila, Latorre, Muñana.

He pasado casi indiferente por delante del acueducto de Segovia. Maravilla romana de proporciones enormes. Su construcción de sillería en piedra, consta de dos pisos, el primer casi de doble altura que el segundo, siendo los pilares del primer divididos por cuatro molduras en forma de bordón

53. Villacastín pertany a la província de Segòvia.

54. En realitat el poble es diu Aldeavieja.



Riaza, juny 1938.



Riaza, juny 1938.

*Ávila país de la santa que ha hecho grande España.*⁵⁵

Recinto amurallado por torreones que en escalonada perspectiva se recortan en el espacio.

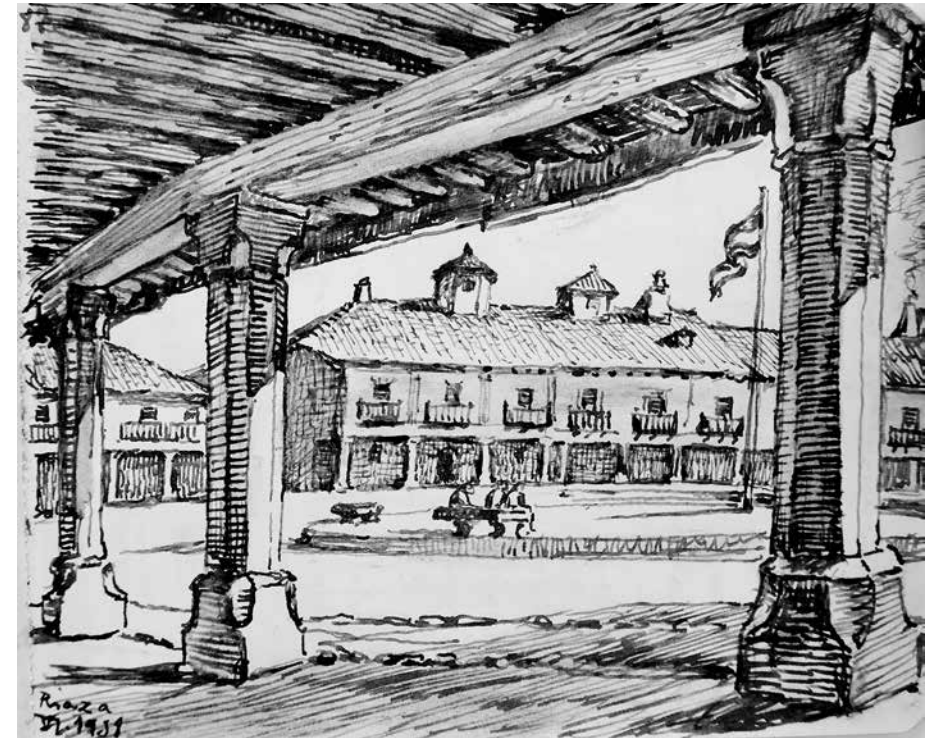
Estas do es, aun rápidas, serán inesborrables durante mi vida.

Impressió Muñana⁵⁶

Cap tard de juny. A primer terme un camp de ressecada herba cercada de pedra negrosa. Dins aquest espai s'hi mouen enormes masses de carn, que branden compassadament ses extremitats amb majestat de grans personatges. Cada mos d'herba que arrenquen es triturat sense presses. Saben bé prou que ningú els torbarà el seu fet. Aquests quadrúpedes de planejats muscles, durs com bronze, es retallen sobre

55. Referència a santa Teresa de Jesús.

56. El 23 de juny, el Terç arriba a Muñana. Fem notar la diferent manera d'expressar-se en català, així com el vocabulari emprat, més ric.



Riaza, juny 1938.

la silueta aplanada del poble, de parets i teulades sòbries de to com el pa moresc de nostra terra.

Per fons la muntanya deserta, amortada per el contrast del groc riquíssim de primer terme.

I com a manera de dosser, un cel feixuc com el seu to aplomat, esfumit per una inclinada cortina d'aigua que ressegueix l'horitzó sinuós i alt que sols l'interromp la silueta del cloquer i llur creu, junt amb el niu de la cigonya que sobre un immens brostam vetlla per els seus fills.

El ramat boví que de tant en tant brinca el coll amb línia majestuosa fins a tocar-se amb una de les banyes la seva epidermis, es arremolinat per un menut pastoret que sens esforç pot passar per dessota el costellam dels bous sense ajupir-se, qui amb una branca curta i prima obliga amb traça al ramat a anar a poc a poc cap a vila, on els entrarà l'un darrera l'altre dins de l'estable, curull de cortinatges plens de pols i aranyes; i un jaç de flonja palla que cruieix entre el peu del banyut i la grossa llossada de pedra.



Riaza, juny 1938.

Muñana Prov. y Partido Ávila

Pueblo de unos 300 habitantes a 1 km de la carretera de Salamanca a Ávila y a unos treinta de esta última.

Pueblo de piedra, casas bajas en empinadas calles, piedra granítica, paredes pequeñas construidas en bloques ciclópeos.

Los habitantes viven de sus extensos cultivo [s] de dorado trigo; prados de hierba para sus rebaños numerosos de vacas que son vigilados por caballeros de menos de 10 años, que con su ágil caballo domina [n] rápidamente a la bestia indómita.

Su iglesia parroquial situada en la plaza del pueblo, es un conjunto curioso. Su cúspide de sobrio y humilde gótico, sobre planta pentagonal protegidos sus ángulos por rectos contrafuertes, divididos en todo el conjunto por la mitad de su altura por una moldura.

Contrasta a la vista del turista, las líneas de puro renacimiento de la entrada de la iglesia. Igual pasa en su interior, toda la construcción del presbiterio es gótica con bóveda encrucijada de aristas.

Lo restante es como la puerta, con arcos laterales sostenidos por macizas columnas de piedra que sostienen el techo en pendiente hecho de madera.



Riaza, juny 1938.

Es digno de mencionar el retablo mayor. Es una joya del renacimiento muy bien conservada resguardada dentro de un estuche gótico.

Más que el equilibrio de masas, supera la talla decorativa riquísima en algunos de sus plafones en el dibujo como en su tallado maestro.

Toda en su conjunto exterior custodiada por su campanario de espadaña, con sus imprescindibles nidos de cigüeñas recortados sobre el azul del cielo.

2 de julio

Esta tarde nuevamente hemos emprendido la ruta, deshaciendo el camino echo en días anteriores, pasando otra vez bajo las murallas de Ávila, sin parar en ésa y pasando por Mingorría, hasta parar en S. Esteve de los Patos, pueblo pequeño rodeado de pequeñas colinas sembradas de oro trigueño.⁵⁷ Uno de sus caminos está protegido por un Viacrucis de piedra, construido por manos brucas.

57. Els requetès catalans hi van arribar el dia 30 de juny. En aquest indret van tenir lloc unes manobres conjuntes de tota la 74a Divisió. En aquesta Divisió també hi havia el vigatà Jaume Anglora i Coma, que era caporal del Terç.



Ermita de San Benito. Riaza, juny 1938.

La vista, en todos los sitios, se encuentra con el horizonte a primer término por las colinas que terminan en su mayoría en gigantescas y raras formas de piedra.

La iglesia casi no puede mencionarse. Campanario de ladrillo, en espadaña, rematado por el clásico nido. Toda la demás construcción es de piedra, interiormente es pobre, el altar mayor barroco, con su hornacina central en donde está el santo patrón, construido dentro del renacimiento. Las imágenes son pobres en todos aspectos.

Domingo 3 Julio

Hoy hemos oído misa de campaña. Por fondo, un azul propio de las alturas que habitamos.⁵⁸ A pleno sol el aire domina y refresca el clima.

58. El poble de San Esteban de los Patos es troba situat a 1.118 m d'altura sobre el nivell del mar. Existeix una fotografia d'uns requetès del Terç de Nostra Senyora de Montserrat, concentrats precisament a San Esteban de los Patos, en la qual se'ls pot veure ballant una sardana.



Muñana, juny 1938.

En una catifa de hierba pequeña está firmes nuestro batallón atento al santo sacrificio y a los toques del clarín. A mitad del altar improvisado y de nosotros está nuestro nuevo y admirado Sr. comandante.

Su figura corpulenta recuerda con su pose noble a los césars romanos; pero con un espíritu elevado y sin respetos humanos digno de los cristianos de la época de los catecúmenos. Nos ha dado algunas pruebas, que desgraciadamente no abundan entre nuestros oficiales.

Ávila 10 de julio

Des de S. Esteban de los Patos, lugar de nuestro acantonamiento, con otro amigo hemos partido esta tarde, atravesando bosques de encinas hasta llegar a Ávila,⁵⁹ fin de nuestra aventura, pues a falta de permiso, pedido más de cinco veces, me lo he

59. La distància entre San Esteban de los Patos i Àvila és de quinze quilòmetres.



Muñana, juny 1938.



San Esteban de los Patos, 3.7.1938.

tomado, dispuesto ya a aceptar cualquier represalia; pues vergüenza me daría de presentarme delante de mi padre sin haber estado dentro de esa artística ciudad.

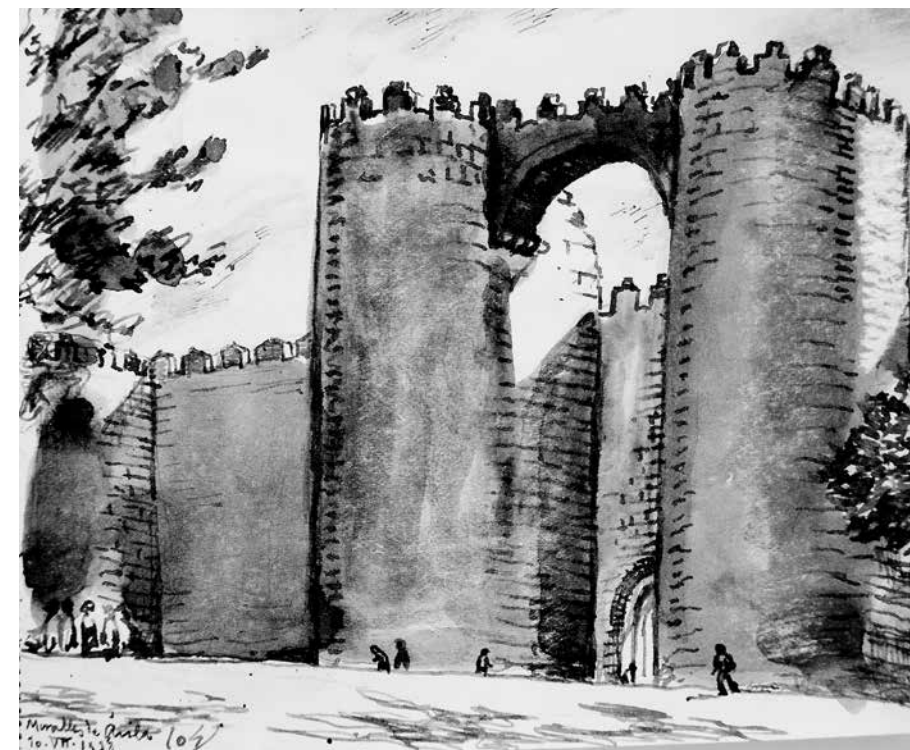
Ya al llegar a envista suya su silueta está en conjunto armonioso, emplazada encima de una montaña llana, rodeada a su mitad por unas góticas murallas con simétricos e innumbrables torreones. Dentro de esas murallas está todo su tesoro artístico de edificios. Destaca en modo singular la mole de su catedral, construida en el centro de la ciudad. Es de un gótico primitivo sin rebuscamientos. En su fachada una enorme torre protege su entrada en la parte derecha, y a la izquierda la misma torre está ejecutada en idéntica forma pero nomás hasta su mitad. Creo que su entrada es más moderna, quizás del renacimiento, pero concretándose a las leyes de todo el resto del edificio.

Su interior sobrio y de proporciones altísimas en su nave central, es interceptado por su coro, que al entrar sorprende a uno sus altorrelieves en piedra o mármol ejecutados algunos de ellos por cinceles maestros.

La planta del edificio forma un crucero que arranca al pie del presbiterio. En donde arrancan los brazos de la cruz hay dos arcos colgantes que recuerdan el caso del monasterio de Poblet.



Catedral d'Àvila, 10.7.1938.



Muralls d'Àvila, 10.7.1938.

Dentro del presbiterio está muy bien conservado su retablo gótico compuesto de retablos pintados, enmarcados y rematados por pilastras y pináculos completamente dorados.

Toda la parte posterior del presbiterio está rodeada por un corredor con encrujadas bóvedas y pilares dando un misterio a las imágenes que se cobijan bajo su construcción.

A parte de la catedral, y en su mismo interior, está instalado un altar cubista destinado a Madrid. Es costado por el pueblo de Ávila.⁶⁰ En él, rematado por una gran cruz rectilínea, por base su cuadrada mesa y gradería, se cobija a más dentro del altar unos cuatro confesionarios, dos par cada lado, y a la parte posterior una puerta para penetrar dentro de su sacristía.

60. No hem pogut trobar cap referència sobre aquest apunt. Segurament deuria ser, tal com explica Puntí, un altar pagat per la gent d'Àvila i dedicat al poble de Madrid que, recordem, estava en mans dels republicans i no havia pogut ser conquerit pels feixistes, malgrat els reiterats intents que havien fet.



Calatayud, 9.9.1938.



Benissanet, 3.12.1938.

Hay que remarcar las típicas murallas. Su entrada, como demuestra el rápido apunte,⁶¹ construidas con una simplicidad de líneas que es su gracia, tienen a la vez un aire de inexpugnables en sus buenos tiempos.

El restante de las murallas, ya más bajo, no es por eso monótono porque sus repetidas torres aunque de construcción y líneas iguales, sobre el azul del cielo hacen un escalonado lleno de armonía. Su construcción creo que es hermana de época de la Catedral.

Sus calles sinuosas y limpias, son llenas de edificios señoriales, vigilados aún con matacanes, torres cantoneras y emmarletadas, paredes con su clásico escudo de armas en sus alargadas piedras del arco que forma su portal.

En el convento de [los] P.P. Carmelitas, artísticamente no muy destacado, conserva aún la capilla pequeña pero de riquísimo barroco en sus altar y retablos laterales, en donde nació la santa doctora Teresa de Jesús. He tenido la suerte de rezar por mi familia delante de un lugar santificado por una mujer española que elevó la

61. Vegeu aquest apunt en els dibuixos que reproduïm (Dibuix pàg. 57).

patria con sus sabios escritos, siendo luz que deshizo las tinieblas que en sus tiempos imperaba.

La Santa Doctora murió a 25 de Marzo de 1515.

15 juliol

Sortim de S. Esteban de los Patos aquest matí a peu fins a l'estació de Mingorría, allí a les 12 del migdia hem pres el tren passant per Àvila, Cardenosa, Monsalpe, en el qual el tren, un vagó ha sortit de la via, continuant més tard el viatge, Aveinte, S. Pedro del Arroyo, Muñogrande, a les 4'10 Crespos, Narros del Castillo, Ginielcon, Salvadiós. Final de prov. Àvila, trigales i cigrons.

Prov. Salamanca blat i hortes.

Peñaranda, Villar del Galinazo, Biblafuente, San Morales, Aldealengua, Salamanca, 5'50 Arágilas, Alba de Tormes, Béjar, Puerto. La major part dels campanars d'aquesta província son feixucs, en planta quadrada, casi tots son tan baixos com la fatxada de la iglesia.



Almansa, 11.5.1939.

Prov. Càceres (prats, ramats, carrascals).

Baños de Montemayor, Hervás, Aldeahermana, Oliva y Villar, Plasencia (vega molt fèrtil). Plasencia, alzines sureres, eucaliptus, blat. Mirabel, castell feudal en runes, figueres. Casas del Millán, Càceres, final viatge tren. Trujillo, cercat per muralles amb torres de planta quadrada, conjunt riquíssim de línies acompanyades de frondosos passatges d'arbres, que contrasten amb la sequedat del paisatge pla i monòton en tots aspectes. Esquijuela,⁶² on descansarem 2 dies. Continuem fins a Zorita, és prop el front, el contingent de tropes, municions, antiaeris muntats sobre enormes camions, bateries de tots calibres, intendència, camions, cavalls, mules, etc. Caravanes de mils camions.

Es prepara una ofensiva per part nostra, feta com totes les nostres amb tota preparació.⁶³

62. En realitat el poble és Herguijuela.

63. El 15 de juny el Terç va marxar cap a Extremadura. El viatge, com explica Puntí, va ser en tren fins a Càceres, i d'allà fins a Trujillo i Herguijuela en camions. Amb aquesta acció les tropes rebels ocuparen el Valle de La Serena.



Posició del Terç de Ntra. Sra. de Montserrat, sense data.

20 juliol

Avui ha començat nostra ofensiva sumban l'artilleria ja de matinada, fugin les forces roges a la desbandada, avançant les nostres en direcció al riu Guadiana per ajuntar-se amb les forces que actuen pel sud i fer una bossa per prendre la població de Don Benito i les mines de Almadén (mercuri).⁶⁴ Estem ara preparats a Alcollarín en visperes de actuar nostre batalló. La calor és horrorosa com mai hauria sentit, fins el termòmetre del practicant s'ha romput a la sombra per passar el calor de 42°.

Prenem dosis de quinina per combatre les febres palúdiques. Entre això i la calor i males aigües, la nostra naturalesa va deprimint-se ràpidament.

64. Poble de la província de Ciudad Real.



Canvi de guàrdia, sense data.

Any 1942⁶⁵

Dia 24 de setembre. Per fi al cap d'uns 4 anys he recuperat aquest ditxós bloc. De cartes, avisos i per fi dos viatges fins Argelaguer l'un i l'altra fins a Girona. Però gràcies a Déu, està altra volta entre mes mans en perfecte estat tal com vareig entregar-lo el del 20 al 30 de juliol del 1938 a un capellà català evadit de la Catalunya roja qui exercia son ministeri sacerdotal en la província de Càceres (Extremadura).⁶⁶

Breus apunts sobre lo passat fins el final de la campanya

Després d'haver entregat aquest bloc, i estan encara en el Terç de Nostra Dona de Montserrat, prenguérem part en la ofensiva d'Extremadura en la qual arribàrem fins a Villanueva de la Serena, prop de Don Benito.⁶⁷ Estant acampats tot el batalló per aquells llocs, arriba l'ordre de marxar ràpidament a Catalunya per rebutjar l'atac dels rojos en el Ebro.⁶⁸

Després de dos dies de viatge continuo per tren, arribàrem al poble de Bot,⁶⁹ última estació del trajecte fins al front. De nit i a peu arribàrem al poblet de Vilalba dels Arcs,⁷⁰ prop de Gandesa (prov. de Tarragona). Allí «era» a primera línia, de manera que les bales de fusell petaven dins els carrers; estant avançant per la posició junt amb la meua esquadra i en uns moments de lluita i confusió, em sentí ferit del peu dret per una bala explosiva, la qual cosa motivà la meua evacuació passant al hospital de Batea, després al de Crist-Rei, a Zaragoza, i finalment al de Calatayud (hospital militar).

Per l'octubre vareig ingressà novament en el Terç de Montserrat estant encara que en completa pau, altra volta a la vora del Ebro en el poblet de Benisanet.

65. A l'última pàgina d'aquest dietari, entregat a un capellà català per tal que el lliurés a la seva dona, Puntí hi va anotar: «Album recuerdo del requeté Salvador Puntí Puntí. Tercio Catalán de Ntra. Sra. de Montserrat. Para entregar a Maria Costa Durán. Calle Ciudad, 10, 3er. Vich. Barcelona».

66. No ha estat possible saber el nom d'aquest mossèn. Molts preveres catalans, evadits de la zona republicana, eren enviats pels bisbes de la zona franquista a les parròquies mancades de rector. Els batallons, o companyies dels combatents, tenien un *pater*, capellà castrense.

67. El 24 de juliol de 1938, el general Queipo de Llano va entrar amb les seves tropes a Don Benito i a altres pobles de l'entorn, una ofensiva de l'exèrcit rebel que havia començat el dia 19.

68. A les cinc de la tarda del 25 de juliol, el Terç rebé l'ordre de marxar cap a l'Ebre. Ho van fer en tren de Càceres, a Valladolid i d'allà cap a Saragossa. Aquell mateix dia va començar el que es coneix com la batalla de l'Ebre, que costaria al Terç català cent seixanta-quatre vides, i on resultaren ferits uns set-cents soldats.

69. El 28 de juliol, uns mil homes del Terç de Ntra. Sra. de Montserrat arriben a Bot, a la Terra Alta, i d'allà van anar cap a Vilalba dels Arcs, on entraren en combat el dia 30, i el Terç va perdre una gran quantitat d'homes.

70. El 19 d'agost de 1938 a Vilalba dels Arcs es produí un gran enfrontament dels requetès amb les tropes lleials a la República, per conquerir la Punta Targa, a la cota 481. Hi moriren cinquanta-vuit boines vermelles del Terç de Montserrat i uns altres cent setanta resultaren ferits. Allà va quedar desfeta la secció de xoc dels requetès, aquells que es distingien per portar l'emblema d'una calavera a la boina. A Vilalba dels Arcs va quedar pràcticament desfeta, per segona vegada, després de la lluita a la posició de Codo, el Terç de Ntra. Sra. de Montserrat. De vuit-cents cinquanta requetès, en van quedar vius cent nou. Hi ha qui diu que el Terç català va ser abandonat «a la seva sort» pels soldats franquistes. Fins que el dia 10 de setembre es reorganitza, per tercera vegada, amb la incorporació de requetès d'altres companyies.



Esbós d'un individu fet durant la guerra.

Pel desembre arribà l'avís per incorporar-me a la Divisió de Flechas Verdes,⁷¹ les quals vareig atrapar a la província de Lleida, al poble d'Alfántega, prop del poble de Monzón. Y allí em convertiren en l'amo del magatzem de la cuina del Cuartel General de Flechas Verdes.

71. Després de la desfeta de les tropes italianes al front de Guadalajara (març de 1937) es van dissoldre les divisions de «Camises Negres» de la Divisió Littorio, i es va crear una divisió mixta, amb soldats espanyols i italians, els «Flechas Verdes». El lema d'aquesta divisió era: «Agredir para vencer», i l'escut era el mateix de la Falange, amb les fletxes i el jou, però pintades de color verd. Aquesta era una de les quatre divisions italianes sota les ordres del general italià Gambarà. També va haver-hi altres divisions de combat batejades com «Flechas Azules» i «Flechas Negras». Els soldats enviats per Mussolini per lluitar al costat de Franco formaven el Corpo di Truppe Volontarie (CTV).

Seguidament passarem a l'ofensiva sobre Catalunya en els dies de Nadal. Jo afortunadament lluny de les bales i sense faltar-me absolutament res.

Vàrem avançar fins més amunt de Girona descansant després de l'ofensiva a Caldetes,⁷² lloc on vareig retrobar-me amb la meva esposa i fill;⁷³ donant-me els jefes uns dies de permís per acompanyar-los fins a Vich i reveure'ls a tots.

Després altra volta a Caldetes, i de Caldetes a Àvila, i d'Àvila a Toledo, per cooperar en l'ofensiva contra Madrid, la qual acabà desmoronant-se el front enemic trobant els seus soldats per les carreteres camí de llurs cases.

Arribats a Almansa, passàrem allí uns quants mesos descansant fins que arribà la llicència la qual em tornà la pau i el benestar de la família, i Déu faci que sia per molts anys i per sempre.

Salvador Puntí

Vich 4 octubre 1942

ANNEX 1

Carta adreçada a l'Ajuntament de Vic demanant que aquest sol·liciti al tinent coronel cap del 3r Regiment, Milans del Bosch, poder ser a Vic el dia de Sant Miquel dels Sants, 5 de juliol, festa major local, ja que l'Ajuntament té previst imposar-los una medalla com a excombatents de la ciutat.⁷⁴

Viva Cristo Rey

Cebreros, 8-6-39 Año de la Victoria

Al Sr. J. Sala Molas

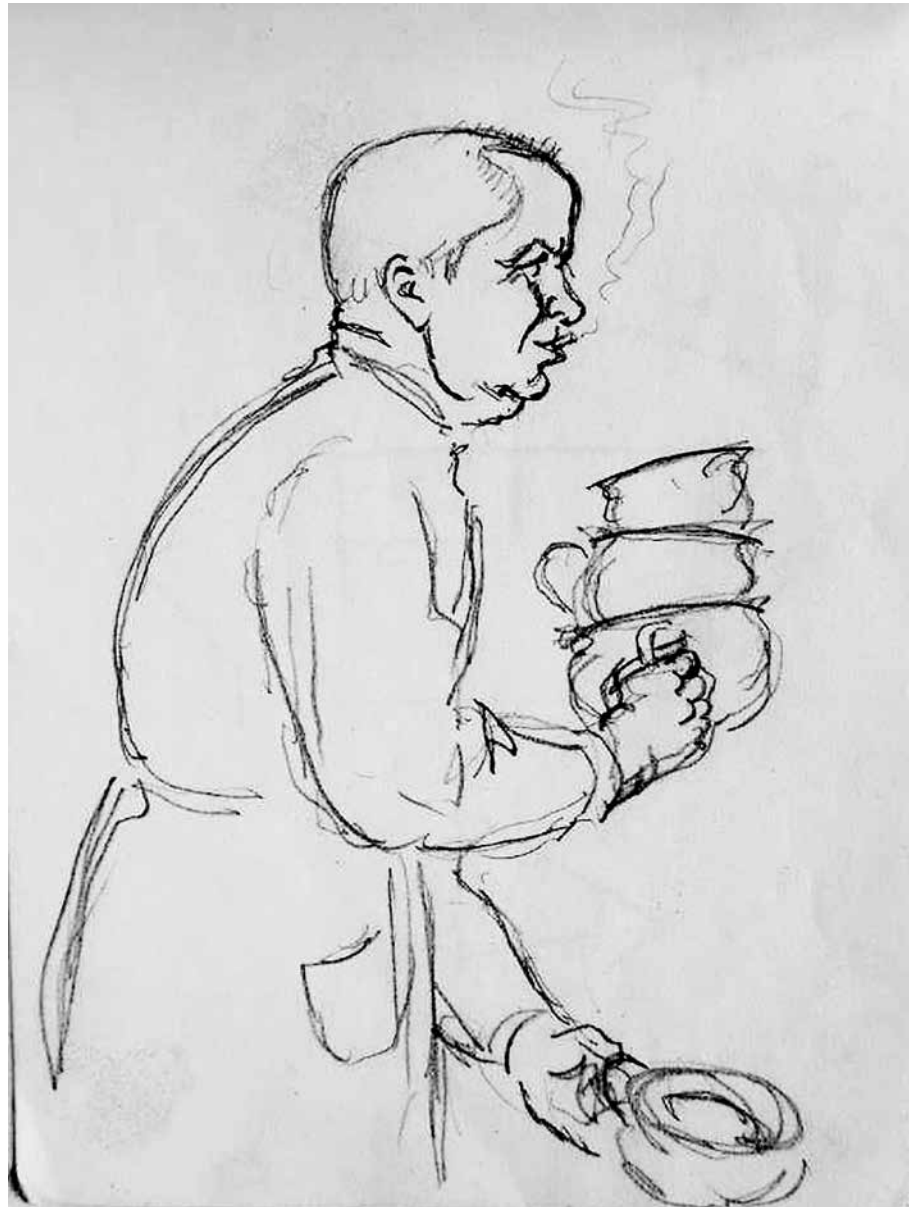
Alcalde de Vich

Muy distinguido señor: Cuando tuvimos la agradable satisfacción de recibir la visita de los Sres. Concejales de esa Excelentísima Corporación de su digna presidencia, se habló de celebrar por la festividad de San Miguel, un acto en el que nos sería impuesta una medalla a todos los excombatientes vicensés pertenecientes al Glorioso Ejército Nacional.

72. Caldes d'Estrac, o Caldetes, aleshores era un petit poble d'estiu de la costa del Maresme, a pocs quilòmetres de Mataró.

73. La seva esposa, Maria Costa i Duran, i el seu fill Pere, que havia nascut l'any 1937, poc abans que el pare decidís marxar de Vic i passar la frontera per anar a l'Espanya dita nacional.

74. Correspondència 1939 (AMV).



Esbós d'un treballador de l'hospital on va ser ingressat Puntí durant la guerra.

Hoy día, con la reorganización de nuestro victorioso Ejército, y ante la posible desaparición de sus unidades encuadradas en la Milicia Nacional, es difícil obtener un permiso sin causa que lo justifique plenamente, y por ello le rogamos muy encarecidamente que de llevar a cabo la fiesta arriba mencionada, se digne solicitar oficialmente de nuestro Sr. Teniente Coronel Milans del Bosch, Jefe del 3er Regimiento al cual pertenecemos, residente actualmente en Ávila, la debida autorización para todos los excombatientes de este Tercio naturales de Vich, para poder asistir a dicha diada.

*Agradeciendo de antemano su atención, le saludamos atentamente.
p. o. (signatura)*

Vale: Por si fuera necesario los nombres de los requetés vicenses.

Cebreros, 8 de junio de 1939. Año de la Victoria.

Sargento, Guillermo Serra 3a cia

Cabo, Javier Illa, 4a cia

id. Jaime Anglora, 2a cia

id. Ramón Saborit, 2a cia

id. Miguel Colomer, ametralladores

Requetè, J. Rosanas 2a cia

id. José Molist, 2a

id. José Macià, 2a

id. José Roca, 2a

id. Ramón Fitó, 2a

id. Rogelio Fletas, 4a cia

id. José Febrer, 3a

id. Juan Riera, cia am. (am.)

id. Carlos Planell, id

id. Carlos Sadurní, id

Plana Mayor, Ignacio Vilarrubia

id. Ignacio Alemany

id. Jaime Benito Bonells

ANNEX 2

Salvador Puntí té diversos llibres il·lustrats amb dibuixos seus:

El Cabrerès. Fortià Solà. 2a. ed. Barcelona, 1933.

La finestra oberta. Miquel S. Salarich i Torrents. Vic, 1954.

Paisatges. Josep Rierola i Alibés. Vic, 1948.

Un capítol d'història vigatana s. XVI. Fundació del convent de les monges Dominiques de Santa Clara. Albert Collell, op. Pròleg de Miquel dels Sants Salarich. Il·lustrat per Salvador Puntí. Vic: Ed. Sala, 1955 (edició de 25 exemplars en xifres romanes i 100 en nombres aràbics).

La Santa Majestat de Caldes de Montbui. Monografia històrica. Fortià Solà. Il·lustrat per Salvador Puntí. Barcelona: Impremta La Bona Parla, 1934.

Gotims. Joaquim Segura i Lamich. Vic: Ed. Sala, 1954.

Els meus racons de Vich. Miquel S. Salarich i Torrents. Vic: Ed. Sala, 1947.

La canilla del meu mestre. Lluís Arumí. ?, 1960.

Opuscles publicats amb motiu del Dia del Llibre, editats per la llibreria i editorial Sala de Vic. Anys 1959-1970. Aquests són alguns d'aquests opuscles:

Santuarijos marianos de la Plana de Vich, 1954.

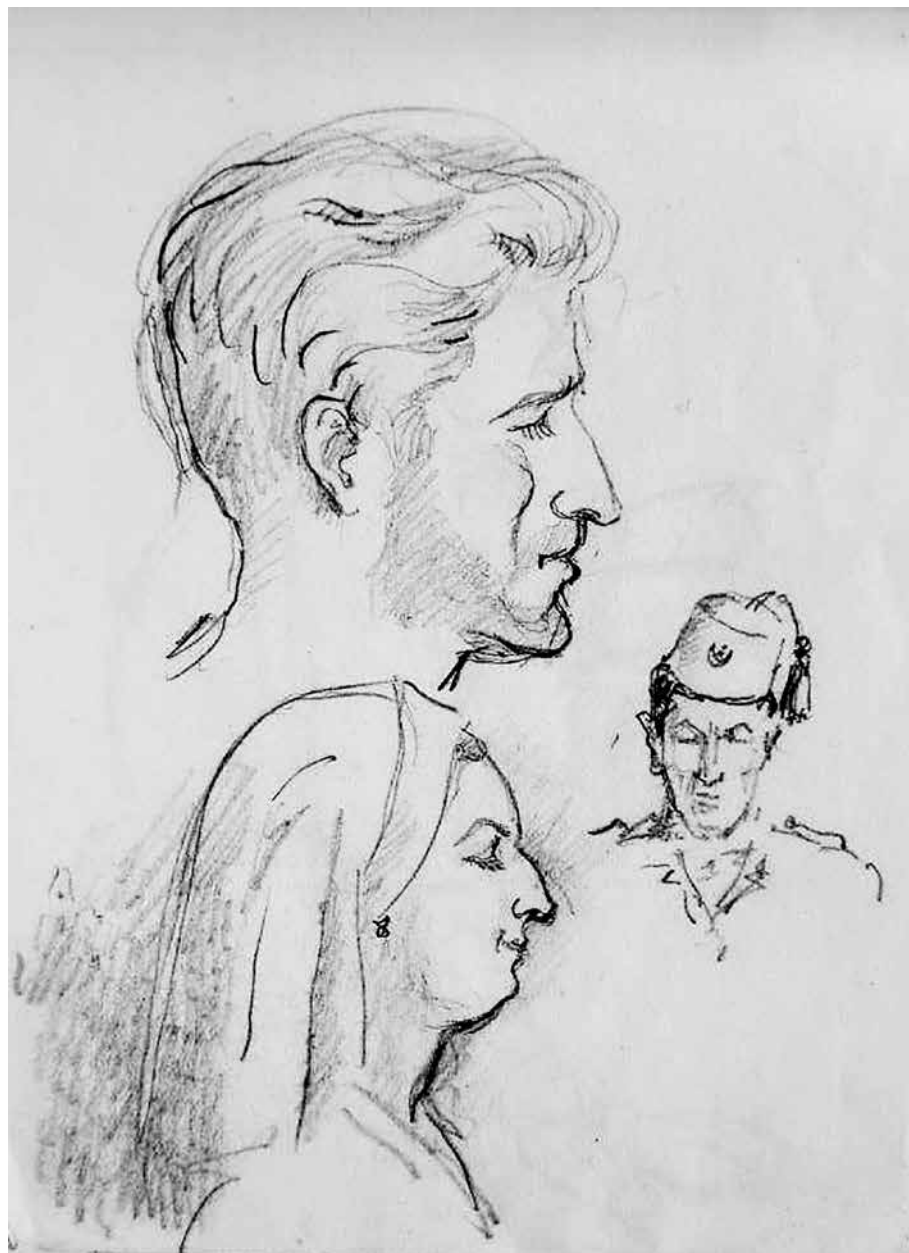
Les fonts del voltant de Vich, 1955.

Los viejos puentes de Vich, 1957.

Alguns castells de la Plana de Vich, 1960.

El molins dels voltants de Vich, 1962.

Els claustres de Vich, 1968.



Esbossos d'unes cares fets durant la guerra.

Bibliografia

CATEURA I VALLS, Xavier. «Dies de revolució». *Ausa* [Vic], núm. 160 (2007), p. 249-293.

FONTANA I TARRATS, José M. *Los catalanes en la guerra de España*. Barcelona: Ediciones Acervo, 1977. Edició revisada i ampliada.

HURTADO, V.; SEGURA, A.; VILLARROYA, J. *Atlas de la Guerra Civil a Catalunya*. Barcelona: Edicions DAU, 2012.

LLACH I GALILEA, M. Teresa. *Dolors Mascaró i Calderó. Una educadora excepcional*. Barcelona: Ed. Claret, 2013.

PUNTÍ I COSTA, Àngel. *Cinquantenari de la mort de Pere Puntí i Terra (1881-1962). Escultor, mestre de dibuix. Vic, 14 de setembre de 2014*. Vic: edició d'àmbit familiar, 2012.

NONELL I BRU, Salvador. *El laureado Tercio de Nuestra Señora de Montserrat*. Barcelona: Hermandad del Tercio de Ntra. Sra. de Montserrat, 1992.

— *Así eran nuestros muertos*. Barcelona: Editorial Casulleras, 1965.

Arxius consultats:

Arxiu Municipal de Vic (AMV).

Arxiu i Biblioteca Episcopal de Vic (ABEV).

Arxiu de la Cúria del Bisbat de Vic (ACBV).

Terç de la Mare de Déu de Montserrat: <<http://www.requetes.com/monserrat.html>>

Fotografies:

Arxiu i Biblioteca Episcopal de Vic (ABEV).

Arxiu Família Puntí i Costa (AFPC).

Dibuixos:

Propietat de la Família Puntí i Costa.

Agraïments:

Vicenç Coma i Roca

Josep Miret i Mercè

Àngel Puntí i Costa

Ramon Puntí i Costa

Roser Reixach i Brià

Carme Rosés i Pou

Fe d'errades: A l'*Ausa* número 173 (2014), pàgina 789, a les notes a peu de pàgina números 17 i 18 s'hi diu que: «Els dos balcons als quals es refereix Jiménez, a la part dreta de la catedral, corresponen a l'habitatge del bisbe, no pas a la Biblioteca, que no va ser cremada, ni al Museu, que aleshores era al segon pis de l'edifici del Palau Episcopal.» Quan en realitat el que apuntava Jiménez era el correcte, ja que els dos balcons corresponien al que era la Biblioteca, que efectivament no va ser cremada, i al Museu Episcopal.